

武王墩墓：墓主可能是楚考烈王熊完

千百年来，楚辞的浪漫优雅、青铜器的庄严厚重、木竹漆器的流光溢彩，美术乐舞的动人心魄……这些极具标志性的楚文化遗存，也成为了中华文化的标志。

在秦灭楚前，楚国最后定都于寿春，就是位于今天的淮南市寿县一带。因而这里，也成了楚考烈王熊完的最后归宿。在武王墩墓第二次媒体开放日，又有一些重要的考古新发现展现于世人面前。

本报记者/整理



铜鼎

墓主身份：可能是楚考烈王熊完

在一组青铜簠上，尽管簠体已经锈迹斑斑，仍然清晰可见刻在口沿上的12字铭文，为“楚王禽前作铸金簠以供岁尝”，专家表示，禽前正是熊完的意思。

而且，武王墩墓出土文物的形制、纹饰、组合等具有战国晚期楚文化的典型特征。结合墓葬规模、结构、出土文字材料与文献史料等综合分析，墓主身份可能是《史记·楚世家》记载的楚考烈王。

青铜圆鼎：东周时期口径最大

此前，人们熟知的楚鼎为安徽博物院藏的“楚大鼎”，又名“铸客大鼎”，1933年出土于寿县李三孤堆楚王墓。

5月18日，武王墩墓内最大的青铜鼎被提取出来。尽管被掩埋地下两千多年，大鼎仍保留着最初的吉金色。经初测，大鼎口径88.9厘米，通高111.5厘米、鼎耳间距111.7厘米。从口径来说，是目前发现最大的楚国大鼎。比李三孤堆出土的楚大鼎长近2厘米，有望成为迄今出土的东周时期口径最大的青铜圆鼎。

据武王墩墓考古发掘领队宫希成介绍，目前在武王墩墓已出土150余件青铜器，其中两组“九鼎八簠”，印证出了武王墩墓的王级等级。

饮食文化：2000年前的淮南牛肉汤



漆案



铜钵

在考古中发现，墓中有丰富的动物骨骼遗存和果蔬遗存。这些遗物，不仅反映了墓主人生前的饮食偏好，也为我们揭示了古代楚国的饮食文化。据介绍，考古人员不但在棺椁内提取大量牛、猪、狗等10多种动物骨骼遗存、植物遗存，还发现了葫芦、甜瓜、梅、栗等瓜果、坚果、粟、黍、水稻等农作物，花椒、锦葵等香料作物，以及传统中药植物吴茱萸等。其中，在最受关注的青铜圆鼎内发现了牛骨，很多网友惊呼：难道2000多年前就有了淮南牛肉汤？

墨书文字：风格多样且高达1500个

此前，在提取椁室盖板的过程中，考古工作者发现了大量的楚系墨书文字。椁室盖板上的墨书文字，对研究楚国墓葬营建过程、职官制度、名物称谓等问题具有重要意义。比如，“南集府”“北乐府”与过去李三孤堆大墓出土铜器铭文中的“六室”“少府”“太府”等，应是为楚国宫廷服务的专门机构。

随着清理工作持续推进，考古工作者不仅发现椁室盖板有字，而且底板、侧板、椁墙都有字，还发现少量的遣策类竹简。遣策，是记录随葬物品的清单。宫希成说：“现在发现的文字比较多，载体也比较多。除了椁室盖板、竹简，很多漆器、铜器、乐器上面也有文字。我们暂时没有时间进行综合研究，但是已经和清华大学出土文献研究与保护中心达成了合作意向，将来对这些出土的所有文字资料进行整理和研究。”

出土编钟：完美演绎《茉莉花》

尽管武王墩墓北1、2室被盗严重，仍然提取出600多件器物，多数为琴瑟之类的弦乐器，其中出土的编钟架横梁保存完整，上有悬孔14处，与追缴的青铜编钟数量吻合。通过科学测音发现，依然清脆灵动，跨越2000多年，依然可以完美演奏一曲《茉莉花》。

漆器：发现最大凤鸟虎座鼓架



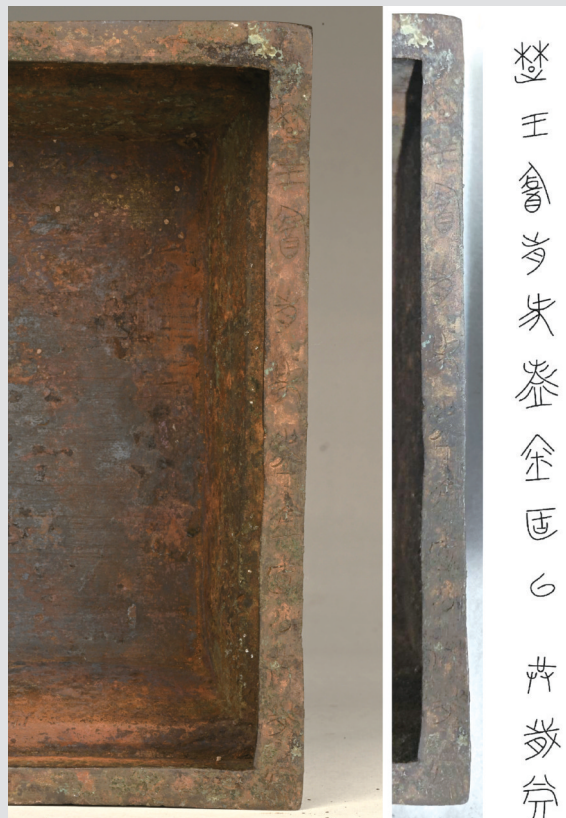
武王墩墓目前已出土三千多件珍贵文物。在这些文物中，漆木器占据一定比例，有700多件。涵盖种类也非常多，有乐器、车马器等。部分漆器形制、纹饰、色彩等巧夺天工，长眠地下两千多年，出土后依然色泽艳丽。漆器在制作工艺上，仍以黑漆、红漆为主。其中出土的凤鸟虎座鼓架，两只老虎相背而立，虎身分别站立一只被楚人视为图腾的凤鸟。凤鸟昂首屹立，口衔宝珠，身上翎羽精细。这件残高仍有1.92米，是中国目前发现的最大凤鸟虎座鼓架。

秦国物件：有关宣太后半八子

考古人员在武王墩墓出土的文物中，发现带有文字的2件漆木器残片，字体属于秦国风格。楚国王级墓葬发现秦国风格文物残片，专家初步识读，其中一片的文字为“廿九年太后詹事丞向右工师驾隶臣乘”。结合史实，这里的“太后”很可能就是秦昭襄王时期的宣太后半八子。秦国器物为何出现在楚墓，专家推测，这组残片可能与秦昭襄王、宣太后半八子以及楚考烈王有关，前后跨越半个世纪的历史风云。

丝织品：木俑身上裹着纱

截至目前，武王墩主墓已发掘木俑将近300件，并且绝大多数是从西侧的两个椁室，也就是构建了乐舞和出行场景的椁室内提取出土。通过实验室清理和分析，发现部分木俑身上有纺织物遗存，经初步鉴定，已发现丝绸品类中的“纱”。丝织品属于脆弱易损的有机质。经过长达两千多年的埋藏，武王墩大墓木俑身覆的丝织品，不可避免地发生劣化，大部分已化成灰变作泥。目前考古人员主要是对表面污染物进行清理。清理了之后，对有纺织品附着的地方进行丝蛋白的加固。不让纺织品在干燥过程中发生开裂和脱落，能留在木俑上进行保存和展示。



铜簠铭文（楚王禽前作铸金簠以供岁尝）