



星报记者实地探访

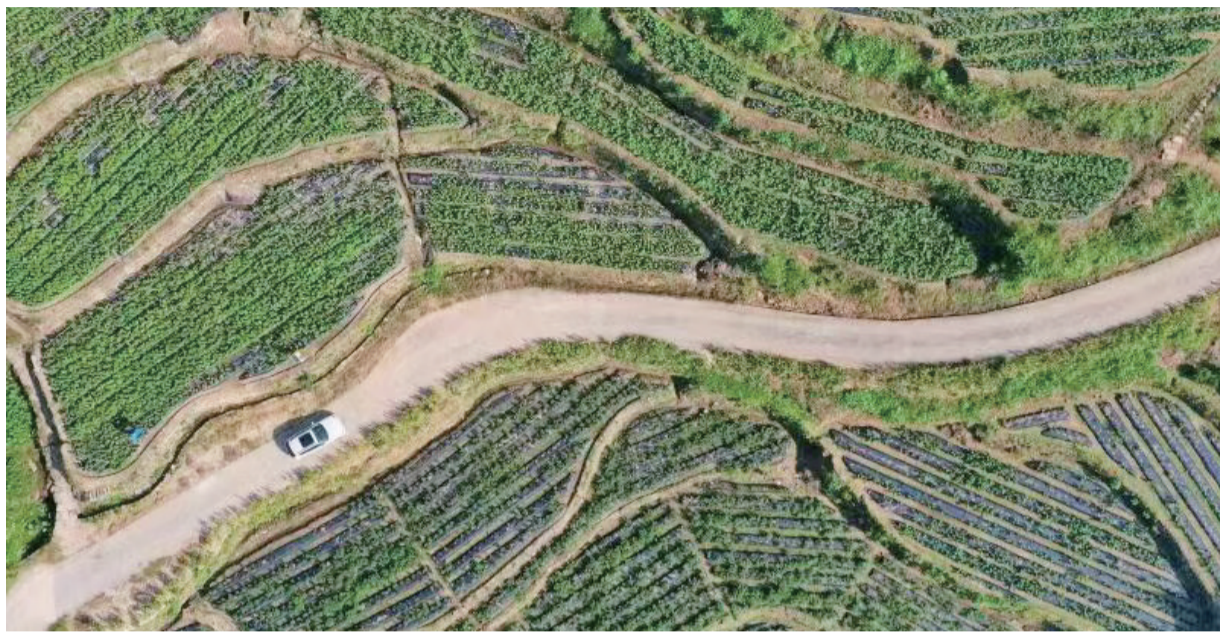
# 疫情下, 徽茶的春天如何度过?

“

茶叶是最能代表安徽的物产,在连绵云雾中生长,吸纳山间灵气和百花香气,又经历烈火淬炼和重力捻压。冲泡时,杯中会释放出巨石的坚劲,云雾的缠绕和百花的清香,喝一口便品尝到安徽的味道。然而今年,严峻复杂的疫情防控形势给安徽春茶的销售模式、销售渠道和物流运输带来了前所未有的挑战,而这一挑战也在加速着营销模式的变革。

疫情会对安徽春茶生产产生怎样的影响?近日,记者联系到多家茶厂和店家,他们就今年春茶的现状介绍了各自的情况。

■ 记者 秦缘



茶园

## 疫情影响导致仓库积压

在金寨县大畈村,海拔800米以上的地方有一片茶园。黄龙公社老茶厂的叶厂长向记者介绍说:“茶叶是村里的产业,茶园一共2300亩,是安徽农业大学定点扶贫的项目之一,一直作为扶贫茶进行售卖,主要售卖品种为金寨黄芽、金寨毛峰、皖西白茶、六安瓜片等,卖得最好的品种是黄芽和毛峰,销路一直以外地为主,去年卖到160到400元一公斤,今年因为疫情原因,只能卖到120到300元一公斤,加上前段时间六安疫情影响,好多客户来不了,茶叶也寄不走,仓库积压了很多。”

对于这个现状,叶厂长也向记者表示,线下销售被阻断后,他们只能采取下调价格的方式来尽量减少损失,他们的茶叶分为高、中、低端三个档次,如今被迫将中端茶叶下调成低端茶叶的价格,价格不升反降,采茶工人的工资也随之下降。

## 招募采茶工人也遇到困难

在霍山县大化坪镇金鸡山上的老茶园里,刚长出的嫩茶芽头在春风中轻轻摆动。正是茶叶采摘的黄金期,当地云雾峰生态农业有限公司的老板刘劲堂却高兴不起来。“因为疫情,现在很难找到采茶工人,我的140多亩茶园遇到了无人采摘的麻烦。”刘劲堂焦急地说。

该县内山区大化坪等乡镇,茶叶大户往年主要从外地聘请专业的采茶工采茶,因为疫情影响,近期联系的200多名采茶工无法前来,造成核心产地缺少采茶工。

霍山县农业产业发展中心主任叶磊告诉记者,该县一方面在全县范围内统筹人力资源,从下符桥、但家庙等外山区乡镇组织人力支援内山区茶园;另一方面由政府出具文件,从外省没有疫情的地区招募一批做过核酸检测的熟练采茶工支援。“就在这一两天,会从河南来一批采茶工,支援大化坪镇的各个茶园。这批外地的采茶工将严格落实防疫政策,进入茶园后就居住在茶园里,不和当地群众接触,生活用品都有专人递送。”



采茶



制茶

## 探索“互联网+茶”营销新模式

曾有报道指出,由于春管关键期遭遇疫情,今年春茶品质将有所下降。但在记者采访中,大多受访者表示,疫情对安徽春茶生产环节影响不大。

位于安庆市太湖县的佛图寺村,地处偏远山区,茶叶同时也是佛图寺村传统支柱产业,家家户户基本上都有茶园,农户对茶园的管理和茶叶制作技术非常有经验,村内自种茶园共计1500亩左右,可采摘茶鲜叶约1.5万公斤,全村614户农户中有90%农户有自家茶园,每当春茶采摘季,村“两委”担任起茶厂茶叶收购员,从农户手中收购茶鲜叶,农户基本上都是自己从早到晚在自家茶园摘茶,茶忙的时候会有农户从本村村民中请人帮忙采茶,工资结算形式是以采茶量结算,卖了多少茶鲜叶,从中拿出一部分茶叶款给他们,基本上一人一天120元左右,标准也是参照近两年的工资标准,疫情对他们没有太大影响,因为帮忙的农户基本上都是常年留村的年龄比较大的村民。

针对今年疫情的销售情况,佛图寺村委书记陈康向记者介绍,佛图寺村作为安徽出版集团定向帮扶单位,是依托集团帮扶力量,大力实施消费帮扶举措,安徽出版集团印发文件倡导各单位和员工积极购买“爱心帮扶茶”。同时在疫情防控形势依旧严峻的形势下,采用线上线下新业态模式,通过“借市场、借渠道”,与安徽市场星报社洽谈合作方案,发挥市场星报社线上、线下资源优势,探索“互联网+茶”的营销新模式,整合报社内部员工、客户资源。工作队运用市场营销理念,通过集赞、抖音宣传等营销活动开发线上销售渠道,拓展茶叶销售路径。另外,工作队与村“两委”深入挖掘身边资源,主动与太湖

县及周边城市企事业单位、茶庄等社会各界客户资源对接,尽其所能开拓市场渠道。

## 小微茶行减少进货量

巢湖市一家商行茶叶专卖店的孙老板跟记者表示,他主要以安吉白茶的销售为主,刚上市时可以卖到1600到1800元一公斤,但随着今年疫情的影响,价格很快就跌到了600元一公斤左右,盈利很少。同时,因为疫情的影响,以往他的春茶销售群体以清明左右回家祭祖的人、个体户、饭店为主,今年疫情很多人没回老家祭祖,加上如今疫情原因饭店的聚餐减少,所以销量少了很多。

孙老板说,如今实体店的经营越来越不好做,他有个朋友卖茶的客户群主打江苏、上海,今年快递彻底停运,也亏损了很多。黄山龙头茶企谢裕大茶叶是安徽著名黄山毛峰品牌,谢裕大茶叶股份有限公司总经理谢明之表示,因为黄山茶基本上是一家一户生产,早期疫情又导致外出劳动力滞留,茶叶春管都是正常进行。相比春茶生产,春茶销售是谢明之担心的问题,“旅游门店没有复工,即使部分复工,人流量也很小,对茶旅、研学游、茶馆影响巨大。人员不流动,一个人一天喝一杯,一年也喝不了多少茶。”

## 政府积极落实帮扶政策

为切实保障5个产茶县区50余万茶农“因茶致富、因茶兴业”,3月下旬,六安市专门制订了《关于开展助力春茶产销促进茶农增收专项行动实施方案》,围绕茶青采摘、生产加工、市场流通等环节,强化政策保障、宣传推介、品牌建设、市场监管等,确保春茶产量持续增加、品质持续提升、品牌持续增强。相关产茶县区积极摸排茶区用工需求情况,加强与非产茶乡镇协调,组织专车接送,帮助茶企、种植大户招纳采茶工,确保茶叶采摘、生产基本得到保障。畅通春茶销售流通渠道,建立物流快递直接发往合肥中转站的“绿色通道”,减少物流快递在市级中转运输检测环节。市、县区两级积极搭建平台,通过线上带货方式助力春茶产销。同时,为解决相关产茶制茶市场主体融资难突出问题,该市加强与金融部门的协调沟通,引导银行业金融机构开发“茶叶类”贷款产品,鼓励茶春期间向茶企贷款倾斜。目前,邮政部门开发“茶贷通”产品,已累计贷款1000余万元,缓解了部分茶企的资金压力。

业内人士表示:总体来看,疫情对春茶生产环节影响不大,更多的是对销售的影响。疫情倒逼茶企线上转型,危机中也蕴藏着新的机会。面对春茶“采卖难”的困境,地方政府需要更多的担当、更果断的决策,在最短的时间里通过组织本地群众、无疫情地区的工人、志愿者等帮助采茶,解决茶农的燃眉之急。而茶叶生产主体也应该不等不靠,多谋对策,通过更丰富的品种、更过硬的质量,打开更好的销路。

(本版图片由佛图寺村委书记陈康提供)