



选派优秀干部挂职,让央企、国企率先布局 沪苏浙经济强市将结对帮扶皖北8市

星报讯(记者 祝亮) 12月8日,国家发改委网站公布了《沪苏浙城市结对合作帮扶皖北城市实施方案》。通知的发布对象为上海市、江苏省、浙江省、安徽省人民政府。

记者注意到,根据通知,上述方案的制定目的为:推动皖北地区加快发展,对缩小长三角区域内发展差距、推进长三角一体化发展具有重要意义。为贯彻落实《长三角一体化发展规划“十四五”实施方案》《推动长三角一体化发展2021年工作安排》有关部署,扎实推进沪苏浙城市结对合作帮扶皖北城市工作。

方案提出:以习近平新时代中国特色社会主义思想为指导,深入贯彻党的十九大和十九届二中、三中、四中、五中、六中全会精神,全面贯彻落实习近平总书记在扎实推进长三角一体化发展座谈会上重要讲话精神,聚焦增强长三角欠发达区域高质量发展动能,推动皖北等欠发达地区跟上长三角一体化高质量发展步伐,组织沪苏浙有关市

(区)结对合作帮扶皖北地区各市,努力构建产业、技术、人才、资本、市场等相结合的结对合作帮扶工作格局,进一步激发皖北地区内生发展动力,不断缩小长三角区域内经济社会发展差距,实现长三角更高质量一体化发展。

这一结对合作帮扶工作期限为2021年至2030年。

方案提出:综合考虑资源禀赋、产业特色、发展水平、合作基础等因素,帮扶城市包括上海市3个区、江苏省3个市、浙江省2个市,受帮扶城市包括安徽省淮北市、亳州市、宿州市、蚌埠市、阜阳市、淮南市、滁州市、六安市共8个市。具体结对安排如下:

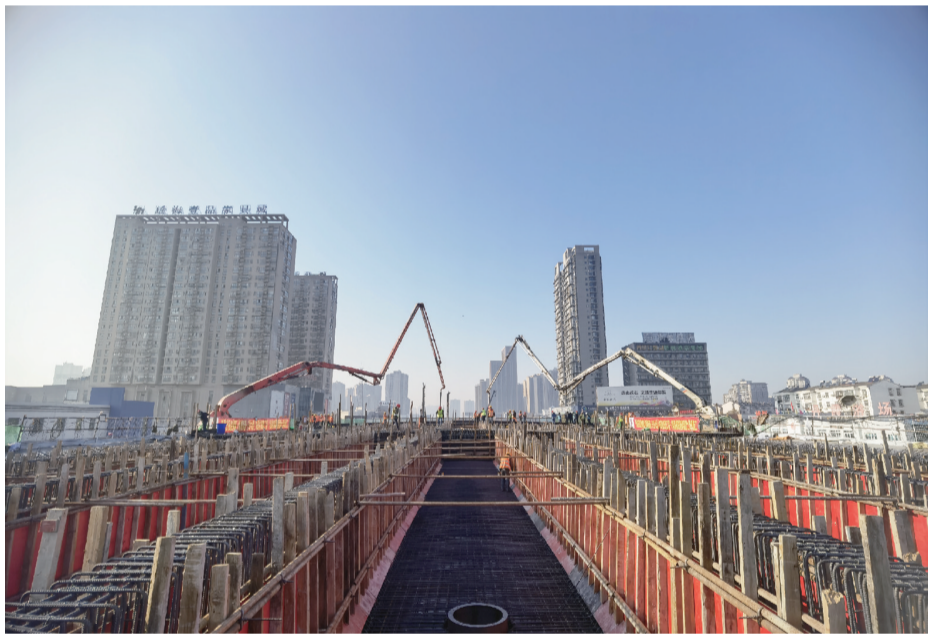
上海市闵行区——安徽省淮南市;上海市松江区——安徽省六安市;上海市奉贤区——安徽省亳州市;江苏省南京市——安徽省滁州市;江苏省苏州市——安徽省阜阳市;江苏省徐州市——安徽省淮北市;浙江省杭州市——安徽省宿州市;浙江省宁波市——安徽省蚌埠

市。从具体措施来看,方案明确:开展干部互派挂职,根据工作需要和从严控制领导班子中挂职干部人数等规定,分批选派优秀干部到党政机关、企事业单位等挂职,注重安排优秀年轻干部参加。

帮扶双方还将共建省际产业合作园区,探索创新飞地、园中园等模式和成本共担、利益共享等机制,鼓励中央和地方国有企业率先布局,积极推进产业转移与承接。搭建资本与项目对接平台,按照市场化机制探索设立专项基金,梳理重大项目清单,推动项目和资本高效对接。

双方将加强农业全产业链供应链协同,建设优质绿色农产品生产加工供应基地。加强文化旅游产业合作,共同开拓优势旅游资源,联合开发跨省市旅游路线和新产品。提升民生共享水平,推动优质教育、医疗、康养等资源共建共享。搭建人力资源供需和高技能人才共享平台,共同培训培养各类专业人才。

合肥金寨路快速化改造有了新进展 南延段拟在本月开工建设



星报讯(记者 祝亮) 记者从合肥市重点局获悉,12月6日,金寨路快速化改造项目首联现浇梁底板浇筑完成,这也是全线首联现浇梁成功浇筑。

金寨路快速化改造工程一标主线桥全桥总计15联箱梁,其中现浇箱梁12联,钢箱梁3联。此次浇筑的第十五联箱梁共计二跨(49-51号墩柱)采用鱼腹式现浇箱梁,是金寨路快速化改造项目首联箱梁混凝土浇筑,也为后续主线桥施工奠定良好的基础。

金寨路作为合肥一条南北交通要道,承担着市区沟通经开、肥西大量交通的重任。金寨路快速化改造规划分段依次实施,未来将有效减轻现状金寨路的交通压力,提升市区与经开区、肥西县交通转换效率,方便附近居民生活工作出行。

目前施工中的金寨路南延快速化改造工程项目北起龙川路,南至方兴大道,道路全长7650米,红线宽70米。主线采用高架形式,其中穿越高速及铁路段采用地面快速路。于10月12日零时,正式进入封闭施工阶

段。预计主桥部分在2022年下半年可完工通车。

金寨路(方兴大道-望水路)快速化改造工程位于肥西县境内,北接方兴大道、南至望水路,全长约2.65公里,道路红线宽70米。其中,主线采用高架桥方案,长约1.84公里,双向六车道;地面道路采用城市主干道标准,双向八车道,以满足附近交通出行需求。该工程有望在本月开工建设,建设周期暂定为18个月。

剩余派河桥以南望水路至深圳路段约6.56公里的金寨路,未来的建设安排也将择机推进。从长远规划来看,金寨路快速化通道自合肥市内起步,最终可一路通达至肥西县境内的深圳路。

金寨路高架作为合肥市第一座高架桥,是重要的交通要道,作为合肥市“五纵七横”快速路网建设的重要部分,此次金寨路南段进行快速化改造,对提升合肥市交通品质,完善西南地区交通网络,推动合肥经济技术开发区、肥西县的建设发展,增强主城区的辐射功能起到重要作用。

安徽省超四成地区尚未入冬

星报讯(记者 祝亮) 12月7日,安徽省气象台发布消息,安徽省超四成地区尚未入冬。

据悉,安徽省的常年(1991年至2020年)入冬日期为11月19日。截至12月5日,安徽省77个国家气象站中(不含高山站),有44个站已入冬,占57.1%;有33个站尚未入冬,占42.9%。与常年相比,今年沿淮淮北入冬略为提前,安徽南部地区入冬偏晚。

气象专家介绍,气象意义上的入冬标准是指滑动平均气温连续5天低于10℃,就算进入冬天,第一天即为入冬之日;也就是说,当滑动平均气温连续5天都在10℃以下时,那么第一天就是入冬日。

据省气象专家预计,10日前全省以晴到多云天气为主。受冷空气影响,11~12日全省大部分地区有小雨,同时全省平均气温自北向南将逐渐下降4~6℃,平均风力将增大到3~4级,阵风7级。冷空气过后13~14日早晨最低气温:淮北地区和本省山区-3~-1℃;其他地区0℃左右。此外,今天早晨江北部分地区有雾。

未来一周全省具体预报:

- 9日(周四):多云转晴天。
- 10日(周五):多云到晴天。
- 11日(周六):江北阴天有小雨;江南多云转阴天,部分地区有小雨。
- 12日(周日):淮北地区阴天到多云;淮河以南阴天,其中沿江江南部分地区有小雨。
- 13~14日(周一至周二):晴到多云。

安徽前10月 查处工资类案件量下降近10%

星报讯(记者 祝亮) 记者从省人力资源和社会保障厅获悉,今年1月至10月,全省共查处工资类案件1152件,涉及农民工1.09万人,清理拖欠农民工工资1.12亿元,同比分别下降9.2%、14.7%和22.2%,根治欠薪工作形势总体平稳、趋于向好。

为保障农民工工资支付,我省畅通维权渠道,实施联合惩戒。1月至10月,省人力资源和社会保障厅接收平台案件线索19077件,除无效线索外,其他线索均已办结;组织开展欠薪投诉统一接访活动,集中化解一批欠薪陈案。前10月,全省共向社会公布典型案例78件,纳入拖欠农民工工资“黑名单”管理62件,依法依规实施联合惩戒;各级人社部门向公安机关移送涉嫌拒不支付劳动报酬犯罪案件65件;实施“护薪”行动,组织开展法律援助专项维权和普法活动,拓宽欠薪维权渠道。

我省还利用信息化手段,健全和完善保障农民工工资支付长效机制。今年10月,省级农民工工资支付监管平台建成并投入使用,与11家银行达成合作协议,实时归集工资支付监管数据。全省入库项目数达6126个,单位数据7466条,个人数据253.2万条。