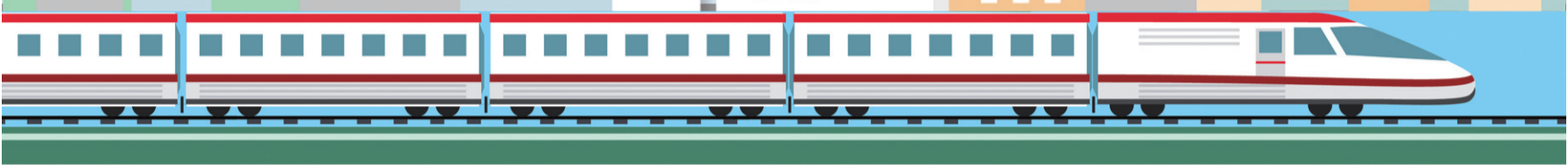




合肥将引入13条铁路线

《安徽省综合立体交通网规划纲要》出台



近日,安徽省交通运输厅、安徽省发改委联合印发《安徽省综合立体交通网规划纲要》。根据纲要,到2035年,安徽省综合立体交通网实体线网总规模合计5.8万公里左右(不含空中航路、邮路里程),其中,铁路1.1万公里左右,公路3.6万公里左右,干线航道3300公里左右,油气管道干线网8500公里左右;内河港口16个,民用运输机场11个,区域级及以上邮政快递枢纽16个。 ■ 记者 祝亮

合肥将引入13条铁路线

在铁路建设方面,包括高速铁路、城际铁路、普速铁路和市域铁路,合计1.1万公里左右,基本建成“轨道上的安徽”。其中,高速铁路约4300公里,城际铁路约2000公里,普速铁路约3200公里,市域铁路约1600公里,形成“三纵四横三联”快速铁路网,覆盖95%以上的县;将合肥建设成为衔接9个方向、引入13条线路的大型放射状铁路综合枢纽;实现主要产业带有两条及以上铁路连通,京沪、沿江等主要通道实现铁路四线构成,主要港口有铁路通达;谋划建设G60科创走廊合肥-芜湖磁悬浮通道试验工程。

每个市都将建绕城高速

在公路建设方面,包括高速公路和普通国道,合计3.6万公里左右。其中,高速公路约1万公里,形成“五纵十横”高速公路网,基本实现“各市有环线、县区有双线、重点城镇全覆盖、重要节点全连通、主要通道全扩容”,基本建成“高速公路上的安徽”。普通国道约2.6万公里,基本实现省会到设区市、相邻设区市、设区市与所辖县一级公路短直连接。

在水运建设方面,包括干线航道网和港口,基本建成“航道上的安徽”。其中,干线航道网由四级及以上航道构成,规模约3300公里,形成“一纵两横五千二十线”的基本格局;内河港口16个,形成以“两枢纽一中心”(芜湖马鞍山、安庆江海联运枢纽,蚌埠、淮南淮河航运枢纽,合肥江淮联运中心)为核心的港口格局。

建设11个民用运输机场

在民航方面,包括民用运输机场和A2级及以上通用机场,基本建成“翅膀上的安徽”。其中,民用运输机场11个,形成“一枢十支”运输机场体系;A2级及以上通用机场65个,实现所有县级行政单元通用航空服务全覆盖。基本建成以合肥枢纽机场为核心,支线民用运输机场为骨干,通用机场为补充的综合机场体系。

管道天然气覆盖人口70%

油管方面,包括原油、成品油和天然气干支管道,约8500公里。其中,天然气管道(含省际气源干线、省内天然气干线、省内天然气支线)约6500公里,实现管道天然气覆盖人口70%。原油、成品油管道约2000公里。

邮政快递方面,包括邮政快递枢纽和邮路。邮政快递枢纽共16个,由合肥区域性国际邮政快递枢纽,蚌埠、芜湖全国性邮政快递枢纽,以及其他13个区域性邮政快递枢纽构成。依托安徽省综合立体交通网,布局邮路网络。

打造“4轴5廊6通道”交通主骨架

此外,我省还将打造“4轴5廊6通道”的安徽省综合立体交通网主骨架。到2035年,安徽省综合立体交通网主骨架实体线网里程3.2万公里左右,其中,高速铁路约4200公里、城际铁路约1400公里、普速铁路约2600公里,高速公路约7000公里、普通国道约8000公里,内河航道约2800公里,油气管道约6400公里。

4条主轴包括:京港澳、武合宁、沿江、郑合杭4条综合性、立体化、大容量、快速化的交通主轴,强化合肥国际联系和区域辐射带动作用,强化安徽省与京津冀、长三角、粤港澳大湾区、成渝4极之间联系,构筑安徽省融入新发展格局的主动脉。

5条走廊包括:沿淮、商阜景、连芜黄、宁洛、徽杭5条多方式、多路径、便捷化的交通走廊,强化省内“五区”之间及“五区”内部协调联动,促进皖北、皖西、皖南等区域一体化发展。

6条通道包括:徐阜武、盐洛、合青、合西、合福、武黄6条交通通道,提升安徽主要城市与周边城市群、都市圈的互联互通水平,完善对外通道格局,强化主轴、走廊之间的有效联通,增强国家、区域通道在安徽省内过境服务能力。

安徽省综合立体交通网主骨架布局

4条主轴:

京港澳主轴。是国家京津冀-粤港澳主轴的组成部分,依托京福-合安九高铁、京台-合安高速等交通干线,形成纵贯南北的陆路大通道,对外提升安徽与京津冀、粤港澳等城市群的水平,内部串联淮北、宿州、蚌埠、淮南、合肥、安庆等城市,构筑皖北-合肥都市圈-皖(西)南国土空间开发主轴线。

武合宁主轴。是国家长三角-成渝主轴的组成部分,依托沪汉蓉高铁、沪蓉高速等交通干线,打造横贯东西的陆路大通道,对外提升安徽与沪苏浙区域、长江中游、成渝城市群的连通水平,内部串联滁州、合肥、六安等城市,促进长三角区域一体化发展。

沿江主轴。是国家长三角-成渝主轴的组成部分,依托长江黄金水道、宁安-宿望宣城际、宁芜-沪渝高速等交通干线,对外促进皖江城市带与长江中游城市群、南京都市圈、上海大都市圈之间的交流,内部串联马鞍山、芜湖、宣城、铜陵、池州、安庆等城市,形成皖江地区开发开放和联动发展的主轴线。

郑合杭主轴。是国家京津冀-粤港澳主轴的组成部分,依托郑阜-商合杭高铁、合周-芜合高速等交通干线,对外形成长三角经中原地区连通大陆桥的便捷大通道,促进安徽陆海内外联动协同发展,内部串联阜阳、合肥、马鞍山、芜湖、宣城等城市,提升合肥都市圈与皖北、皖南地区的联络水平。

5条走廊:

沿淮走廊。依托淮河干线航道、沿淮高铁、泗洪-蚌埠高速等交通干线,对外打造安徽与江苏、河南沿淮区域统筹协调发展的主廊道,内部串联蚌埠、淮南、阜阳等城市,支撑皖北承接产业转移集聚区建设,促进皖北区域一体化发展。

商阜景走廊。是国家京津冀-粤港澳主轴的组成部分,依托商合杭-阜六-安景铁路、济广高速等交通干线,对外促进大别山区融入国家和全省发展大局,内部串联亳州、阜阳、六安、安庆、池州等城市,打造带动皖西地区振兴发展的纵向廊道。

连芜黄走廊。依托宁淮-宁宣-宣绩城际、天天-芜黄高速等交通干线,对

外打造连通苏北、南京、皖南的纵向廊道,内部串联滁州、马鞍山、芜湖、宣城、黄山等城市,加强安徽东部地区之间的互联互通,增强皖南地区对外联络水平。

宁洛走廊。是国家大陆桥走廊的组成部分,依托京沪高铁-亳蚌城际、宁洛高速等交通干线,对外打造皖北地区联通南京都市圈和中原地区的快捷通道,内部串联滁州、蚌埠、阜阳、亳州等城市,支撑皖北振兴发展。

徽杭走廊。是国家沪昆走廊的组成部分,依托杭黄-昌景黄高铁、杭瑞高速等交通干线,对外打造皖南地区连接杭州都市圈、大南昌都市圈的快捷通道,内部串联黄山等城市,支撑皖南国际文化旅游示范区建设。

6条通道:

徐阜武通道。依托淮阜城际-京九高铁、徐淮阜高速等交通干线,加强京港澳、郑合杭主轴间的联络,内部串联淮北、宿州、阜阳等城市,强化皖北与苏北、武汉城市圈的联系。

盐洛通道。是国家大陆桥走廊的组成部分,依托郑徐高铁、盐洛高速等交通干线,内部串联宿州、淮北、亳州等城市,打造皖北与苏北、中原地区的快捷通道。

合青通道。依托合新高铁、明合高速等交通干线,打造安徽与山东沿海地区的快速通道,内部串联合肥、滁州(明光)、蚌埠(五河)、宿州(泗县)等市县,增强安徽与山东半岛城市群的联系。

合西通道。是国家大陆桥走廊的组成部分,依托合西高铁、沪陕高速等交通干线,加强合肥、六安与关中平原城市群的联系,支撑合肥建设“一带一路”重要节点。

合福通道。是国家京津冀-粤港澳主轴的组成部分,依托合福高铁、京台高速等交通干线,内部串联合肥、铜陵、池州、黄山等城市,是合肥都市圈经皖南地区至海峡西岸城市群的重要通道。

武黄通道。依托武安-池黄高铁、蕲春-东至-黄山高速等交通干线,是连接武汉城市圈、皖西、皖南、浙西的快速通道,内部串联安庆、池州、黄山等城市,提升皖西南地区的对外连通水平。