

## 稀奇

### 这花叶子长不大 反倒乐开花,咋回事?

一提到养花,大家都希望把花养得高大,尤其是绿萝、铜钱草,那是叶子越大越好看。但是你知道有些植物,反倒是叶子越小越值钱吗?快和花花一块看看吧!

#### 小叶的龟背竹——姬龟背

姬龟背,是这两年很火网红龟背竹,它的株型非常小,但它不是真正的龟背竹,二者属于同科不同属,只能算是亲戚关系。和传统的龟背竹相比,姬龟背的叶片更小,并且叶子从小就能开裂,不像大型的龟背竹,必须要等到叶子长大才会裂开。姬龟背适合养在散光明亮的房间,避免烈日暴晒就能长得很好,另外它的枝条喜欢横着长,我们可以给它拗各种造型。

#### 小叶的木槿——小木槿



一说到小木槿,相信养花的你已经非常熟悉了,但它可不是真正的木槿,二者也是同科不同属的,算是远方亲戚的关系。相对于木槿,小木槿的株型和叶片更小,但是它的花量更大,也非常适合打造成棒棒糖的造型,是比木槿观赏性更强的花。小木槿喜光,每天要保证至少6个小时的光照,夏季早晚浇透水,平时可以勤加修剪,促进植株多长分枝,多多开花。

#### 小叶的文竹——云竹

一手就能握住的云竹,其实就是文竹的变种,最开始由唐山兴起,所以也叫唐山文竹,当然价格上也比普通文竹更加昂贵。相对于文竹来说,云竹的个头更矮,叶子更小更粗,枝叶整体非常稠密,也不像文竹那样很容易长残,所以更加适合作盆景。云竹的株型小,更适合用矮小的花盆养护,平时放在明亮散光的房间,平日里不必施肥,每年更换一次有营养的土壤就行。

#### 小叶的月季——姬月季

姬月季,是今年的园艺新品,叶子像米粒,花朵指甲大,一年365天花开不断,花色还会随着花期不断变化。和月季相比,姬月季反倒更加好养,而且植株本身就比较小巧,又不像月季那样爱生病,招虫子,更适合养在室内观赏。想要养好姬月季,也要让它多晒太阳,掂量着花盆明显变轻后,采用浸盆的方式浇透水,花败剪掉残花及花下一对叶子。

## 召集令

### 各位圈友:

种花草、养宠物皆有学问和乐趣。不仅提高了生活品质,还可以颐养身心。欢迎与我们星报的读者分享各种饲养种植的知识技巧、养护经验心得、入坑的心情感悟,以及各种与养花鸟鱼虫相关的美图、励志对比,晒晒心情、故事和美好生活。

首先,图文兼备,除非你饲养的动植物图太美了,把小编都迷得一愣一愣的,那可以适当放宽要求,不然还是图文兼备吧。

其次,内容要有故事情节,能引起大家共鸣,或是绝对的干货,抑或是图文心情恰到好处。图片不宜太少,让人看不过瘾,一般十张左右(供选)就挺好。

投稿可至电子邮箱:  
shdx\_2016@163.com

## 这5种“年关花” 现在入手正当时

再过十多天就要过年了,每年将近年关,花卉的售价总是水涨船高。聪明的花友们现在就要开始购过年的花卉了,不然再过几天价格还要上涨。现在市场上各种花卉琳琅满目,让人挑花了眼,很多花友这个时候反而不知道该选什么花了。为大家介绍现在就可以买的5种“年关花”,艳丽喜庆,花期都很长,现在入手正是时候,过年能省不少买花钱。 □ 吴美文/整理

### 红掌花



既然是过年,那肯定少不了红色的花卉。红掌花的花期极长,一朵花可以维持3-5个月。现在买下,不用担心过年会开败,它可以一直维持到第二年春天。

**冬季养护要点:**红掌喜温暖、湿润环境,适宜的生长温度为20-30度,越冬温度不低于14度,注意保温。土壤稍微湿润即可,适当减少浇水。冬季室内的空气容易干燥,最好时常给它喷水保湿,喷水时避开花朵。

### 蝴蝶兰



说也奇怪,娇贵怕冷的蝴蝶兰,花期却偏偏在冬天。蝴蝶兰是先长花箭,然后箭上的花苞从下到上依次盛开。从第一朵花开放到最后一朵花凋谢,花期可以维持4-5个月。而且每年蝴蝶兰都是离春节越近,价格就越上涨,购买宜早不宜晚,现在正是时候。

**冬季养护要点:**蝴蝶兰喜欢高温高湿的环境。冬季注意环境的温度要在10度以上,否则不会开花。低于5度就会被冻伤。冬季室内的空气容易干燥,要经常给它喷水加湿,保持小环境的湿润。

### 茶花



茶花的花瓣多为重瓣,华丽繁复,颜色鲜亮,是我国传统的十大名花之一。与其他需要人工控温的年青花卉不同,茶花的自然花期就在冬天,就算在南方地区没有供暖的室内,茶花也能正常开放。茶花花苞的开放非常缓慢,花苞显色后,在正常温度下通常需要20天左右才能开放。现在我们购买花苞显色的茶花,春节时刚好就能赏花。

**冬季养护要点:**买回来带花苞的茶花,想要在春节期间

间开花,温度要保持在10-15度之间。把它放置在光照充足的地方。冬季的天气很干燥,早晚多喷喷水,但是不要喷到花苞上,否则容易一起腐烂。

### 大花蕙兰



不少花友都喜欢兰花,但总是因为兰科植物比较娇气而放弃种植。现在育种家们已经培育出了一些比较强壮的兰花品种,大花蕙兰便是其中的佼佼者。

大花蕙兰的叶片宽厚,根系粗壮,花朵也比普通兰花大上几倍。这个品种能适应较低的温度,普通家庭冬天的室内温度也能够种植。花期从11月到来年4月。

**冬季养护要点:**大花蕙兰喜温暖湿润的半阴环境,适宜的生长温度为10-25度,喜欢疏松肥沃、排水良好的微酸性土壤,稍耐寒。盛夏适当遮阴,避免烈日暴晒;冬季温室养护,适当减少浇水,花朵开放时不可施肥。

### 风信子



风信子,又叫“西洋水仙”,它的颜色绚烂多彩。能土培还能水培,花开时散发出的香气非常浓郁。最重要的是,风信子的售价便宜,一个水培的种球也就几块钱,再加一个水培的玻璃瓶,整体也就十块钱左右。为什么让大家现在就购买风信子呢?因为现在市面上卖的风信子大多为水培,买回来之后需要把它放水培瓶里生根。从生根到出花箭,大约要7-10天。开花的花箭可以维持20-30天。现在购买风信子,刚好能在过年期间欣赏到花。

**冬季养护要点:**风信子喜阳,不耐寒,冬季要放在温室里,并且保持充足的光照。土培的风信子需选择疏松、肥沃、排水性良好的砂质土壤,水培风信子只要保持水质清澈即可。长出花箭的风信子不要放在太热的地方,否则容易发生夹箭。风信子的花香没毒,但体内的汁液有毒,注意不要误食,栽培时戴上手套。

## 荐读

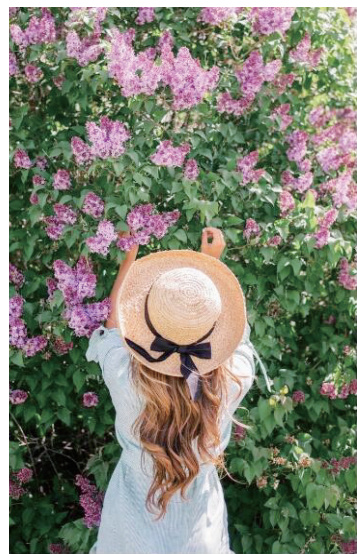
### 想要一个小院子和你花开花落一辈子

这辈子,最想做事情,便是寻一处清静小院,向岁月,讨一段素锦光年。绿草为坪,红花为篱,院前栽一棵合欢,院后植一株海棠,风起花落,旧叶纷飞,碎了一地的浪漫,惹人醉。在花香包围的地方,开辟出一个小角落,在日光倾泻的早晨,在流萤闪现的夜晚,与你相伴,共话桑麻。

春,看墙边迎春开,夏,看池中粉莲笑,秋,看梢头枫叶红,冬,看门前一地白。把简单的日子过成诗,闲暇之时,种种花花草草,富贵竹、万寿菊、常春藤、折鹤兰……把一年四季,都围在小院里。累了,就靠着软椅歇息,沏一壶茶,就着满院的花香,饮下一口,苦涩都变成香甜。困了,在炉中燃一支香,听着虫鸣,伴着花香,从容入睡。

阮宪铤曾在《与友书》中写到:若来看我,最好夏天。我会在岭上亭子里等你,我顺便,一边吹风,或者一边想你。若有人来访,必将盛情款待。三月,赏满枝素黄的腊梅,五月,拾一地细碎的槐花,七月,观塘中正粉的美棠,九月,品自家酿的桂花酒。远离喧嚣的尘世,守着内心的安宁,守着一方专属小天地,生活,才最简单、最幸福。

惟愿,浮华褪去后,每个人,都能如愿以偿,以自己喜欢的方式,共此一生。



## 收藏

### 如何应对宠物冬季高发疾病?

一到冬天,听着窗外干枯的树枝被凛冽的寒风吹得吱呀作响,出门成了一件极其困难的事情,而人体一旦被冷空气侵袭,很容易就会生病。不仅是人类,动物也是如此,冬天,仿佛一切生命都显得十分脆弱,那么猫咪狗狗在冬天容易复发哪些疾病呢?



### 狗狗篇

#### 犬瘟热

犬瘟热是由犬瘟热病毒引起的一种高度接触性传染病,传染性强,死亡率高达80%以上。

**患病症状:**初期狗狗的体温会高达39.5~41摄氏度,并且食欲不振,精神沉郁,眼鼻流出水样分泌物,打喷嚏,有腹泻;中期2~14天内再次出现体温升高,并伴有咳嗽,有脓性鼻涕,脓性眼屎,同时继发胃肠道疾病,呕吐、拉稀、便血、食欲废绝,精神高度沉郁,嗜睡;后期就会出现神经症状,如口吐白沫,抽搐等。

**如何应对:**如果怀疑狗狗得了犬瘟,可以先用犬瘟热试纸板对眼鼻分泌物进行检测,如结果呈阳性,则确诊为犬瘟热,需要立刻送医。

#### 犬细小病毒病

犬细小病毒对犬具有高度的接触性传染性,各种年龄的犬均可感染。但以刚断乳至90日龄的幼犬发病较多,病情也较严重。

**患病症状:**被细小病毒感染后的犬,在临床上可分为肠炎型和心肌炎型。  
**肠炎型:**潜伏期为4~14天,病初表现发热(40℃以上)、精神沉郁、不食、呕吐。初期呕吐物为食物,即之粘液状、黄绿色或有血液。发病一天左右开始腹泻。病初粪便呈稀状,随病状发展,粪便呈咖啡色或番茄酱色样的血便。以后次数增加、里急后重,血便带有特殊的腥臭味。

**心肌炎型:**多见于40日龄左右的犬,病犬先兆性症状不明显。有的突然呼吸困难,心力衰竭,短时间内死亡;有的犬可见轻度腹泻后而死亡。

**如何应对:**如狗狗出现拒绝饮食,呕吐不止,精神情况变差,便血,体温偏低等情况请立刻送医。并在家中使用宠物专用消毒液,进行消毒,尤其是宠物使用过的窝和衣服之类。

#### 犬传染性肝炎

犬传染性肝炎是由犬腺病毒1型所引起的犬科动物的一种急性败血性传染病。主要发生在1岁以内的幼犬,成年犬很少发生且多为隐性感染,即使发病也多能耐受。

**患病症状:**犬传染性肝炎在临床上一般分为肝炎型和呼吸型。

**肝炎型:**初生犬及1岁以内的犬发病多为最急性型。体温升高达41℃,腹痛、呕吐、腹泻,粪便中带血。多在24小时内死亡。病程稍长的病例,除上述症状外可见精神沉郁,流水样鼻液,结膜发炎,羞明流泪。口腔及齿龈出血或见出血点。比较特殊的症状是头、颈、眼脸及腹部皮下水肿,可视粘膜轻度黄染。较轻的病例仅见食欲不振、体温稍高、流鼻液等症状,一般持续2-3天。

**呼吸型:**病犬体温升高,呼吸加快,心跳快,节律不齐、咳嗽、流有浆性或脓性鼻液;有的病犬还会呕吐或排稀便;有的病犬会扁桃腺肿大伴有咽喉炎。

**如何应对:**如果发现狗狗怕冷、体温升高、不肯主动进食、没有食欲,并且吐出带血样的胃液和排泄果酱样的血便,就需要及时送医!

#### 犬冠状病毒

该病多发于寒冷的冬季,传播迅速,数日内常

成窝暴发;该病的发生虽无品种、年龄、性别之分,但在犬群中流行时,通常都是幼犬先发病,然后波及到其他年龄的犬。幼犬的发病率和致死率均高于成年犬。

**患病症状:**初期精神沉郁、厌食、嗜睡,约半日后出现呕吐,每日呕吐几次至十多次不等。呕吐的同时,出现腹泻。

**如何应对:**如发现狗狗一开始水样腹泻,并且加重为粪便中掺杂着血液或便血,就需要及时送医了。

#### 冻伤

冬季遛狗,狗也是会被冻伤的。通常狗狗受冻时,最先被冻伤的部位就是耳朵、尾巴和内垫。如果发现狗的耳朵变得异于平常的泛白或灰,并且又冷又硬,要小心这可能是狗狗冻伤的前兆。

**患病症状:**根据冻伤的程度可分为三度。  
**一度冻伤:**皮肤红,皮下水肿,有微痛,除去病因后,数日即可消失。

**二度冻伤:**皮肤和皮下组织呈弥漫性水肿,有时出现带血样的水泡。水泡自溃后,形成愈合迟缓的溃疡。

**三度冻伤:**在冻伤7-10天后,局部血液循环障碍而引起不同程度与距离的组织干性坏死为特征。患部冷而缺乏感觉,皮肤先发生坏死,有的皮肤、皮下组织均发生坏死,甚至骨坏死。多因静脉血栓形成,周围组织水肿,继发感染出现湿性坏疽。

**如何应对:**一度冻伤可以在家中用温热毛巾捂着自行治疗,二度及以上就需要及时送医治疗了哦!

#### 猫瘟热

猫瘟热是由猫泛白细胞减少症病毒(FPV)引起的传染病,也被称为猫传染性肠炎。传染性极强,发病急。1岁以内有幼猫比成年猫更易得,且更严重。死亡率极高。

**患病症状:**精神不振,厌食,顽固性呕吐,呕吐物呈黄绿色,口腔及眼、鼻有粘性分泌物,粪便粘稠样,当出现腹泻时,说明动物已处于疾病后期,粪便带血,严重脱水,贫血,严重者死亡。

**如何应对:**如果猫猫有出现精神不振、厌食,并伴随呕吐,就需要及时送医。

#### 猫鼻支

猫鼻支是猫的病毒性鼻气管炎病(又称为传染性鼻气管炎),是发生在猫的上部呼吸道,且感染性非常强的一种急性传染病。幼猫患病后约半个月就会死亡,继而感染死亡率更高。成年猫死亡率约20%~30%。

#### 猫瘟热

**患病症状:**病初主要表现为上呼吸道感染的症状,病猫出现精神沉郁、厌食、体温升高、咳嗽、打喷嚏、流泪,眼睛和鼻部有分泌物,分泌物开始为浆液性,随着病情的加重变为脓性。有的病猫出现口腔溃瘍、肺炎和阴道炎,有的皮肤出现溃瘍。

**如何应对:**如果猫咪鼻腔开始分泌黄色浓稠液体,并伴随喷嚏,且眼睛周围有浆液性分泌物,就需要及时送医。

#### 烫伤

怕冷的喵星人才不会让自己在寒冷冬天被冷到,然而,最让人不省心的状况就是,一不小心把自己烤糊了。还有一点不小心把胡子都烫出大波浪的。

**如何应对:**如果发现猫咪被烫伤的部位非常严重,那么应该在做完急救处理(让水流不停地冲洗伤口约10分钟左右)之后,立即送往宠物医院治疗。听取兽医的安排,选择合适的药膏进行涂抹,然后进行包扎,防止伤口恶化感染。

### 猫猫篇

#### 呼吸道疾病

由于冬季较冷,所以铲屎官们通常都会将门窗紧闭,空气不流通,导致空气中细菌的密度变高,从而使宠物更易发生呼吸道问题。其中幼犬/猫、老年犬/猫、短鼻犬更容易患病。

**常见症状有:**咳嗽、鼻刺激、打喷嚏、流鼻涕,伴有鼻血、用爪子在脸上擦、发高烧、呼吸困难、不耐运动、嗜睡、厌食等。

**如何应对:**铲屎官需要多留意宠物呼吸是否正常,如果有呼吸困难、不停打喷嚏、流鼻涕,并伴随咳嗽,就需要及时送医检查。

#### 预防疾病方法:

- 1.保持室内良好的通风性,白天气温较高时,可开窗透气,使室内空气流动起来;
- 2.夜间温差较大,就要注意宠物的保暖,特别是患病宠物更需要注意保持周围环境温度恒定;
- 3.日常加强营养,合理搭配饮食,提高宠物自身的抵抗力;
- 4.冬季减少洗澡次数,洗完应及时吹干毛发;
- 5.养成良好的卫生习惯,外出回来和对环境定期进行消毒,注意需使用宠物专用的环境消毒剂;
- 6.每月按时体内外驱虫,每年定期体检;
- 7.幼猫幼犬首年注射需连续注射3次疫苗;以后每年定时免疫一次进行加强,以保证宠物的免疫力维持在正常水平。