

今后五年,合肥构建“半小时通勤圈”

合肥规划建外环绕城高速

记者从合肥市举行的新闻发布会上获悉,今后五年,合肥将构建“半小时通勤圈”,开通三条城际铁路、五条市域快线,同时规划建设外环绕城高速,开通合肥西综合客运枢纽。此外,记者了解到,年内将开通运营的地铁2号线将主打“家风家训”文化。 ■ 记者 沈娟娟

外环绕城高速将规划建设

合肥市交通运输局副局长刘明在发布会上表示,今后五年,合肥将加快实施高速公路扩容工程,规划建设外环绕城高速,同时,实施国省干线提质工程,全面完成国道一级、省道二级及以上改建任务。

“加强基础设施建设,实现交通‘一张网’,推进合肥都市圈交通一体化,全方位对接长江经济带综合交通走廊建设。”刘明说,将开工建设合肥西综合客运枢纽,完善“米字型”高速铁路网,同时将新建新桥机场二期,加密航班、航线网络,推进引江济巢航运工程,加快建设江淮航运中心。

记者获悉,在今后五年,合肥将构建“半小时通勤圈”,开工建设三条城际铁路、5条市域快线。在出租车行业,将深化改革,鼓励和规范分时租赁、共享汽车、共享单车等新业态发展。

地铁2号线将主打“家风家训”

合肥市轨道交通公司相关负责人透露,轨道交通2号线已通过开通运营基本条件专家评审,

具备开通运营条件,目前正在加快工程建设收边收口工作,年内即将开通运营。

记者了解到,与1号线主打“廉政文化”不同的是,2号线将设置6个文化终点站,形成浓郁的“家风家训”主题文化氛围,比如蜀山站主题为“蜀山竞秀”、大蜀山站主题为“玉兰绽放”、三里庵站主题为“书藏古今”、三孝口站概念为“三张孝母”、四牌楼站主题为“时尚节拍”、东五里井站主题为“家风家训”。

合肥将建公众绿色出行体系

《合肥市新能源汽车绿色出行实施方案(2017-2020年)》将于近期正式印发,着力打造电动化、智能化、共享化融合发展的公众绿色出行示范城市。

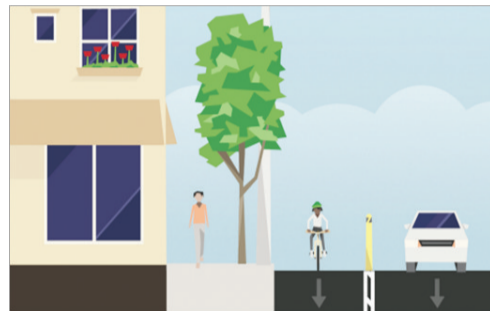
“大力发展‘互联网+新能源汽车’业务,建成较为完善的公众绿色出行综合信息服务体系,基本形成包括互联网租赁自行车、分时租赁新能源汽车、出租(网约)新能源汽车、新能源公交车、地铁等公众绿色出行全覆盖。”合肥市科技局相关负责人告诉记者。

数据显示,今年1~11月,合肥市在全国推广新能源汽车约2.5万辆左右,约占全国推广总量的5%,其中在合肥市推广新能源汽车约1.4万辆,合肥市共建成充电桩1.7万个。

据悉,合肥市共聚集新能源汽车产业链企业70余家,其中整车企业5家,电池制造及系统集成企业5家,电机制造企业3家。

合肥市即将启动慢行系统完善工作

机动车将无法驶入非机动车道和人行道



记者从合肥市规划局获悉,针对合肥市目前存在的慢行系统空间秩序混乱、机动车及非机动车停放无序等问题,合肥市近期将启动慢行系统完善工作。通过营造舒适宜人的慢行设施与环境,形成与居民近距离通勤出行相适应、与公共交通设施无缝衔接、与公共开放空间连续贯通的慢行系统,以引导市民绿色低碳出行。 ■ 记者 祝亮 文/图

非机动车道隔离

主次干道的非机动车道将防止机动车进入

根据刚刚公布的《合肥市慢行系统隔离设计导则》,城市快速路及主、次干道的非机动车道,将采用机非物理隔离,防止机动车驶入及占道停放,保证非机动车路权。

机非物理隔离形式包括绿化带、隔离花箱、隔离护栏和高路缘石等,条件允许时,将优先采用绿化带形式进行隔离。

人行道隔离

新建人行道高度将达到18cm

人行道隔离将采用抬高人行道侧石或设置绿化带、花箱、便民设施、挡车桩等形式。在具体设置时,将根据现状情况综合采用多种隔离形式。

优先采用抬高人行道侧石,并结合绿化进行隔离。可根据道路等级及路侧用地情况,灵活选用多种不同组合的隔离措施,提升人行道观赏性与功能性。新建道路人行道侧石高度将达到18cm,在保证人行道2m通行空间基础上,新建道路或将采用串联式绿化带或绿化带与树池相结合形式。

通过加装花箱等可移动绿化设施,设置隔离栏等硬隔离设施以及增设休闲座椅、标识系统、自行车架等方式,阻隔机动车进入人行道区域,保障行人路权。

道路开口及转角隔离

道路开口转角处都将设置物理隔离

《合肥市慢行系统隔离设计导则》明确,在道路开口与转角处的非机动车道及人行道内设置物理隔离,防止机动车驶入非机动车道或人行道。同一路段,人行道与非机动车道开口采用相同隔离形式。此外,道路交叉口转角将采取带状绿地、隔离花箱、隔离护栏等隔离形式,防止机动车进入人行道,保障行人安全。

安徽:

县乡公路畅通工程基本完成

截至2017年11月底,安徽省农村道路畅通工程已累计建成5.54万公里,占3年总建设任务的77%。累计完成投资388亿元,其中县级公路畅通工程、乡级公路畅通工程已基本完成。

据了解,安徽省交通运输厅接下来将全面完成农村道路畅通工程和组织编制农村公路中长期规划,建设经济路、产业路、循环路等各类通道,连接重要资源开发地与旅游景区,带动乡村旅游壮大发展,促进沿线群众脱贫致富。 ■ 新华

12月28日,铁路将启用新运行图

淮萧联络线正式开通

自12月28日零时起,中国铁路上海局集团有限公司将实施新列车运行图。此次调图,是该公司挂牌后的第一次调图,多个亮点值得关注。 ■ 记者 祝亮

亮点一:淮北市迈入高铁时代

此次调图,连接淮北与郑徐高铁萧县北站的淮萧客运联络线正式运营通车,开行6对动车组列车,届时淮北将成为安徽省又一座开通高铁的城市,220万淮北人民将迎来翘首以盼的高铁时代。

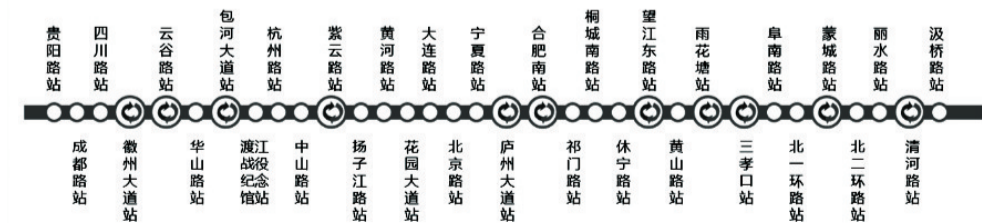
淮萧客运联络线通车运营后,淮北市民从市区即可乘坐动车组列车出行,最快2小时通达合肥、南京、济南、郑州,3小时可达上海、杭州,3小时30分可到北京,与全国主要中心城市的时空距离将大为缩短。

亮点二:一条线饱览浙赣美景

全长333.3公里,将于年内开通运营的衢(衢州)九(九江)铁路是一条设计时速200公里的双线电气化快速铁路。它的开通运营对于完善路网布局,改善区域交通运输条件,加快沿线地区旅游、矿产资源开发,密切东南沿海与华中、西南地区经济交流等具有重要意义。

值得一提的是,衢九铁路横穿浙赣两省的绿水青山,从“南孔圣地”衢州起始,途经“国际慢城”常山、“钱塘江源头”开化、“中国最美乡村”婺源、“世界瓷都”景德镇,到达“天下眉目之地”的九江。沿衢九铁路,便可一路尽览南孔庙、钱江源、婺源、瑶里、鄱阳湖、庐山、三清山等诸多美景,是一条名副其实的“高颜值”旅游铁路。合肥市民可乘坐D2103/2 D2101/4(合肥南~衢州)途经此条铁路。

合肥地铁5号线首台盾构机顺利始发



星报讯(记者 祝亮) 12月13日上午,合肥市轨道交通5号线首台盾构机“争先号”在贵阳路站顺利始发,标志着5号线工程建设进入盾构施工阶段。

轨道交通5号线工程南起滨湖新区云南路,北至庐阳区汲桥路,是一条南北向线路,线路全长40.22公里,全为地下线,共设车站33座,工程总投资约306.37亿元。5号线快速联系滨湖新区、南站综合交通枢纽、老城区市中心区域、蒙城路地区、庐阳产业园等重要客流集散点和市区近期重点建设发展地区,促进滨湖新区的开发并支持城市向南北方向发展。自今年5月20日正式开工

建设以来,5号线各项工程建设稳步推进,截至12月12日,全线33座车站已有29座车站完成一期合围,20座车站进入主体结构施工,16座车站开始围护桩施工,累计已完成产值7.3亿元。

此次5号线首台盾构机由贵阳路站始发,向成都路站掘进,预计将于2018年3月抵达成都路站。贵阳路站~成都路站区间左线、右线长度均为912.798米,线间距为14米,区间平面线路为一条直线段,区间线路纵断面呈单坡,最大坡度18‰。

根据计划,合肥市轨道交通5号线将于2020年底前建成通车。