

大圩葡萄万亩红,美景美食等你来

第二十三届全国葡萄学术研讨会将在肥举办

又到一年葡萄成熟时,大圩万亩葡萄飘香。昨日,合肥市包河区举行第二十三届全国葡萄学术研讨会暨中国·合肥第十五届“绿色大圩”葡萄文化旅游节新闻发布会,7月27日至10月8日,市民可以现场采摘最新鲜美味的葡萄,欣赏生态美景。值得一提的是,第二十三届全国葡萄学术研讨会将于7月26日到28日在合肥举办,这也是葡萄年会首次在安徽举办。

■ 钱江 李多庆 记者 沈娟娟

月底去大圩尝葡萄“满汉全席”

据介绍,大圩葡萄今年种植面积达12000亩,葡萄总产量达到25000吨,除了传统的巨峰葡萄外,大圩现有夏黑、醉金香、维多利亚、红地球等30多个新品种。在第十五届“绿色大圩”葡萄文化旅游节开幕式上,还将有全国各地的精品葡萄展出,市民可以品尝葡萄“满汉全席”。记者了解到,第二十三届全国葡萄学术研讨会将于7月26日到28日在合肥举办,届时将云集国内知名专家、各级领导等600多人参加,他们将就我国葡萄生产现状、葡萄区域化栽培技术等方面进行深入剖析,为葡萄产业发展出谋划策。除了大圩葡萄外,市民来大圩还可以欣赏到更多的美景。

福气聚集的沉福美境、碧波荡漾的金色葡园、林木森森的杉林漫道……在“大圩十景”的基础上,大圩升级打造了枫杨林、彩林、默克尔庄园、燕域田园、百果游乐园等,增加了社会主义核心价值观主题公园、中德默克尔景墙、马拉松文化雕塑等新的景点。

价格平稳,遇问题可投诉

合肥市包河区相关负责人介绍,今年大圩葡萄的价格相比往年,总体保持平稳。而且,因为晴热少雨,今年大圩葡萄将更甜。“给每个葡萄种植户发放了诚信经营公示牌、文明服务承诺牌,要求所有葡萄经营户必须做到明码标价、挂牌销售、诚信经营、礼貌待客。”大圩镇相关负责人在接受记者采访时说,大圩建

立了专门的旅游服务与市场监管机构,公布监督投诉电话0551-64857917,游客还可以通过“安徽大圩”官方微信反馈投诉建议,大圩镇将指派专人负责接待受理游客的投诉,保护消费者权益。

记者获悉,2016年开始,大圩镇实施农村党建“聚合”工程,借助党员365服务平台,全面拓展为农服务,实行代办事务“一站式”受理。“市民遇到困难,也可以直接到大圩游客接待中心365服务平台寻求帮助。”大圩镇相关负责人说。

【温馨提示】

三大入口

西入口:市区-包河大道高架-花园大道入口(大圩景区主入口)。

南入口:市区-包河大道高架-环湖北路经合肥滨湖国家森林公园-南淝河堤顶路-环圩南路进入大圩景区。

北入口:市区-繁华大道(东)-磨滩村环圩西路进入大圩景区。

自驾线路

市区-马鞍山路高架-包河大道高架-(左转)花园大道-进入大圩旅游景区。

市区-淝河路-重庆路-(左转)花园大道-进入大圩旅游景区。

市区-滨湖新区-锦绣大道-(左转)包河大道-(右转)花园大道-进入大圩旅游景区。

市区-马鞍山路高架-包河大道-(左转)繁华大道-(右转)重庆路-(左转)花园大道-进入大圩旅游景区。

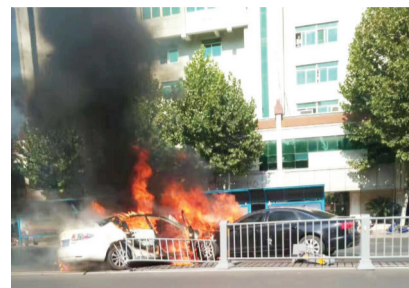
市区-马鞍山路高架-包河大道-(左转)繁华大道-(右转)环圩西路(大圩磨滩村)-进入大圩旅游景区。

市区-环湖北路-滨湖湿地森林公园东-(左转)南淝河大堤路-(左转)环圩南路-进入大圩旅游景区。

公交线路

可乘坐902、14、65、27、97路公交车至包河区政府站下车,再转乘23、70路直达大圩景区。

两车相撞起火 高架桥口被堵



星报讯(本报记者文/图) 7月22日下午4时许,合肥市合作化路高架五里墩上下桥口交汇处,两车相撞,导致一辆车自燃,占据由南向北方向的车道,目前火已经被扑灭。据记者从现场了解到,事故一方是一辆黑色奥迪,从合作化路开往五里墩立交桥方向,而另一辆白色马自达,则是由合作化路由北向南行驶。两车相撞事故发生后,双方的车头部位开始冒烟,紧接着燃起熊熊大火,大火燃烧了将近半个小时,之后经过消防部门的扑救,大火才被扑灭,而两辆轿车也被完全烧毁了。

由于两车相撞,事故位置较为特殊,导致桥上及桥下的拥堵情况较为严重。据现场交警介绍,这起事故没有人员伤亡,事故具体原因还在进一步调查。

滨湖新区 开展塘西河水质治理

星报讯(陈升 赵静 裴蕾 记者 沈娟娟) 塘西河是巢湖水系的一条支流,由西北向东南穿过合肥市经济技术开发区和滨湖新区汇入巢湖。市场星报、安徽财经网(www.ahcaijing.com)、掌中安徽记者获悉,滨湖新区选取塘西河上游(宿松路橡胶坝-徽州大道闸坝段)作为生态治理试验段进行综合治理,总长度约3公里。

据介绍,此次水质治理工程将进行河道清淤、河道水生态构建、截流截污、微生物强化、河道补水和生态系统调控。“将借此改良塘西河河道地形和底质,广泛种植苦草、轮叶黑藻等沉水植物和再力花、伞草等挺水植物以及睡莲、若菜等浮叶植物,保持河道和沿岸湿地四季常绿,构建新的水生态系统。”相关负责人说,目前,塘西河正在进行清淤工作,其中宿松路-徽州大道段已完成,徽州大道-徽州大道闸坝段预计本月底完成。另外,宿松路-峨眉山路桥段已完成水生植物种植和排口强化处理,预计整个塘西河水质治理工程今年年底完工。届时,塘西河水质主要指标将达到Ⅳ类标准,真正形成新区重要的滨水开放空间和景观廊道。

打个疫苗凌晨5点就要排队? 这种情况将改善

合肥市“扩点延时”缓解儿童预防接种难

星报讯(记者 李皖婷) 为了给娃接种疫苗,合肥一些家长凌晨5点就去排队,“接种难”的问题正在越来越受到关注。市场星报、安徽财经网(www.ahcaijing.com)、掌中安徽记者昨日从合肥市卫计部门获悉,省城除了将增设2个预防接种门诊外,对于短期内无法增设的地区,将扩大现有预防接种门诊的工作面积、增设工作台,按需增加开诊天数、延长每日开诊时间。

“打个预防针竟然这么多人,先排队取号,再排队检查,再排队打针,来晚了还预约不上号,已经连续两天没拿到号了。”省城的刘女士最近很郁闷。有相同苦恼的远不止刘女士一个。“打个预防针,六点半来排队,都是大爷大妈们来,现在当爷爷奶奶姥姥姥爷的真不容易啊!五点就来排队,八点才上班,一站就站几个小时,年轻的爸妈有什么资格说累呀?”合肥市将增设2个预防接种门诊,分别在长丰县北城区和包河区,同时对经开区芙蓉路社区卫生服务中心预防接种门诊进行扩建。对于短期内无法增设的地区,将扩大

现有预防接种门诊的工作面积、增设工作台,按需增加开诊天数、延长每日开诊时间。

新闻链接:

以下8种情况不直接接种疫苗

前两天,合肥的王女士带着宝宝去社区卫生服务中心接种疫苗,但因宝宝患有过敏性紫癜,被医护人员告知病好之前不能接种。记者在采访中了解到,不止王女士,很多新手爸妈对宝宝接种疫苗的禁忌都缺乏了解。合肥市疾控专家提醒,婴幼儿不宜接种疫苗的情况分别有:正患发热、咳嗽、腹泻等急性疾病;慢性疾病的急性发作期;有哮喘、荨麻疹等过敏性疾病及有疫苗过敏史等情况;免疫缺陷和正在使用免疫抑制剂;以往接种疫苗后曾发生严重不良反应;有癫痫、脑病和脑炎后遗症;有重症慢性疾病如严重心脏病,近期曾接种免疫球蛋白制剂等。“如有上述情况,在接种前一定要如实告知接种医生。”

渤海银行跻身全球银行200强

日前,英国《银行家》杂志发布了“2017年全球银行1000强”最新排名,渤海银行排名继续攀升,跻身全球银行第200位。

据了解,渤海银行自成立以来,在制度、管理、商业模式和科技平台等方面持续创新,实现了资本、风险和效益的协同发展,保持了包括规模、利润等成长性指标和风险控制指标的同业领先水平。

数据显示,2016年,渤海银行实现营业收入218.65亿元,同比增长18.32%;实现净利润64.73亿元,同比增长13.80%;资产总额达到8561.20亿元,较年初增长12.02%;不良贷款率1.69%,优于商业银行不良贷款率1.74%的平均水平。截至2017年6月末,渤海银行下辖分支机构网点总数达到254家,网点布局覆盖了环渤海、长

三角、珠三角及中西部地区的重点城市,并在香港设立了代表处。

2016年,渤海银行制定了该行的第三个五年战略规划(2016-2020)并确立了成为“最佳体验的现代财资管家”的战略愿景。未来五年,渤海银行将目标业务模式定位于“投行与资管为特色的综合型银行”,在持续发展传统信贷资产的同时,将推动交易类资产、投资类资产、同业类资产的均衡发展,由过去的资产持有型经营模式逐步向资产交易型经营模式转变,由过去的单一产品服务逐步向跨市场综合金融服务转变,同时还将进一步加大支持实体经济发展力度,继续强化对中小微企业的授信支持。

同时,渤海银行也表示,将继续恪守“风险底线”原

则,坚持全面、垂直、独立的风险管理体系,健全完善全面风险管控机制,严控重点领域风险和集中度风险,严控信贷风险和信贷业务风险,加大存量风险监测力度,进一步拓展不良资产处置的新方式,提升风险管理工具和基础管理工作效能和先进性,确保资产质量持续稳定健康,为转型发展提供有力、有效的风险管理保障。

据了解,英国《银行家》杂志每年发布的“全球银行1000强”榜单,是国际最主流、最权威的全球银行业排名之一,具有极高的专业性与公信力。排名原则上使用各家银行上一年末的合并财务报表数据,从全球2000多家银行中选出,主要考虑巴塞尔协议中规定的银行核心资本实力,通过衡量银行资本充足状况反映银行利润增长和抗风险能力。