

# 多家医院病床使用率超过100%

## 我省公布17家省直医院第三季度医疗服务信息

在17家省直医院中,门诊患者人均医疗费用最高为437.4元,最低仅为167.3元;而在病床使用率方面,最“火爆”的高达129.49%,病床根本不够用。市场星报、安徽财经网记者昨日获悉,为方便群众就医和社会监督,省卫计委公布了17家省直医院2016年第三季度医疗服务信息相关情况。

■ 陈旭 记者 李皖婷

**关键词: 医疗费用**

### 人均住院费用最多差了2倍多

在门诊患者人均医疗费用方面,综合性医院里花费最高的是343.4元(安医大一附院),最低是184.6元(省中西医结合医院);专科医院和中医院中,花费最高为437.4元(安医口腔医院),最低为167.3元(针灸医院)。

住院患者人均医疗费用的差距则略显悬殊。在17家省直医院中,花费最高的为18519.6元(安医大一附院),最低仅为5725.9元(省中西医结合医院),二者相差有二倍多。

医保住院患者平均实际报销比例方面,城镇职工最高能报销82%(省二院),城镇居民最高能报销73.15%(安医巢湖医院),新农合最高能报销55.65%(针灸医院)。

**关键词: 医疗质量**

### 门诊输液率最高只有7.4%

不合理使用静脉输液会带来医药费用上涨、就医时间延长、医疗风险增加等一系列问题。2014年,我省确定不需输液的53种常见病、多发病清单,严格控制临床输液滥用,2015年全省大输液采购量3.33亿瓶,同比下降了15.28%。

此次公布的数据中,综合性医院和中医院的门诊输液率最低仅0.35%(皖医弋矶山医院),最高也只有7.4%(皖医二附院)。

在综合性医院和中医院的急诊抢救成功率方面,皖医弋矶山医院的成功率最高,为99.5%;最低的蚌医一附院也有81.7%。

**关键词: 运行效率**

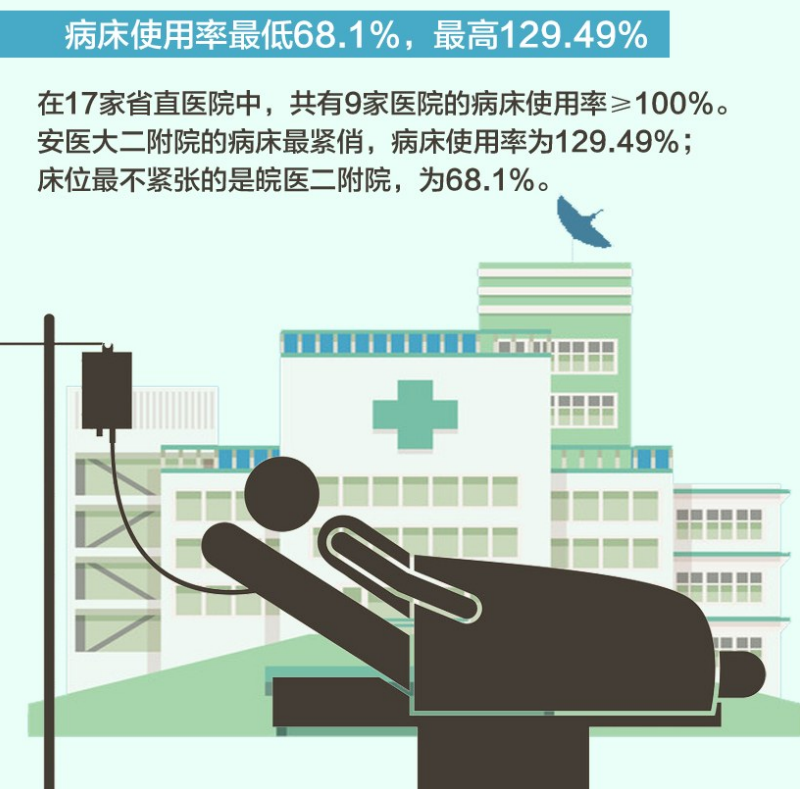
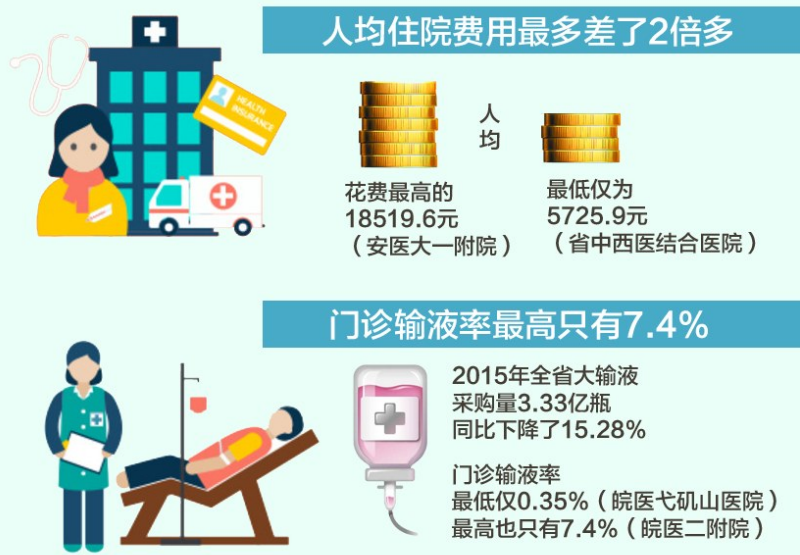
### 病床使用率最低68.1%,最高129.49%

目前,我省医疗卫生资源总量低于全国及中部同期平均水平,2015年每1千常住人口床位数、执业(助理)医生数、注册护士数均位居全国后列。到2020年,全省每1千常住人口医疗卫生机构床位数将达到6张。

在17家省直医院中,共有9家医院的病床使用率≥100%。安医大二附院的病床最紧俏,病床使用率为129.49%,僧多粥少;床位最不紧张的是皖医二附院,为68.1%。

安医口腔医院的患者中有70.6%都是通过预约挂号的方式前去就诊,省立医院和安医大二附院的门诊挂号预约率也比较高,分别为58.58%和44%。

在出院者平均住院日方面,最高为16.8天(针灸医院),最低为6.9天(省儿童医院)。而记者观察发现,多数医院的平均住院日都在10天左右。[注:病床使用率(%)=实际占用总床日数/实际开放总床日数×100%]。



## 宝宝不爱吃饭,可能是缺铁性贫血

**星报讯(王燕 高航 记者 李皖婷)** 王女士的女儿欢欢1岁4个月了,最近一段时间总是不爱吃饭,而且常常感冒,到医院检查时才发现宝宝体内严重缺铁,为缺铁性贫血。医生提醒,有一些宝宝食欲不振、不爱吃饭,同时面色苍白、经常生病,此时家长要警惕,这可能是缺铁性贫血的症状。

儿童贫血中,缺铁性贫血是婴幼儿时期最常见的一种,我国2岁以下小儿的发病率为10%~48.3%。据合肥市妇幼保健所儿童保健科主任殷刚柱介绍,2016年合肥市儿童保健营养监测数据显示,全市5岁

以下儿童贫血患病率8.67%;城市8.66%、农村8.68%,0.6~2岁的儿童中发生率最高。

宝宝体内早期缺铁主要表现为皮肤黏膜逐渐苍白,以唇、口腔黏膜、眼黏膜、甲床和手掌最明显。学龄前儿童和学龄儿童可自述疲乏无力、头晕、眼前发黑、耳鸣等。当缺铁程度逐渐加深,还会出现食欲不振、厌食、免疫力下降、认知发育落后和行为异常改变等,如果治疗不及时,最终会影响到宝宝的智力。

那么如何治疗和预防缺铁性贫血?妇幼保健专家提醒,4~6个月宝宝应及时添加强化铁的米粉、新

鲜果汁;7~8个月后添加含铁丰富的肉类食物,例如动物肝脏;宝宝一岁以后每天应摄入350~500毫升乳类,每天应摄入1个鸡蛋、50克动物性食物、100~150克谷物、150~200克蔬菜、150~200克水果、20~25克植物油。这样才能做到孩子的膳食多样化,均衡营养。

此外,妈妈还要定期带宝宝参加健康体检,同时检测是否贫血。出生6个月就要检测一次血常规,以后每半年检测一次,以便及时发现和纠正贫血。

## 工行合肥黄山路支行彰显爱心 助走失幼童回家

不久前的一天中午,工行合肥黄山路支行大厅内客户众多,突如其来的一场雨并没有阻碍人们到银行办理业务的脚步。大堂经理和网点负责人,穿梭在人群当中,忽然一中年男子带着一个两三岁左右的男童找到了工作人员,解释说他不认识这个孩子,他发现这名孩子独自打着伞旁若无人地走在马路中间,非常危险,基于对银行的信任就把孩子带来交给了工作人员。

通过与小男孩进行沟通询问,孩子口齿不清,不知父母的电话和姓名,自顾自地在网点玩耍起来。为了防止小男孩二次走失,也为了能尽快找到他的家人,该网点大堂经理在分流客户,网点负责人拿来水和面包并看管孩子,现场主管跑到隔壁超市和周边店铺进行询问,无果后立刻拨打了110报警。10分钟左右,派出所民警来到网点简单了解情况,刚把孩子带出大门,这时,一满身被雨水湿透的年轻妇女狂奔而至,一把抱过孩子嚎啕大哭。原来是孩子的母亲在孩子走失后拨打电话报了警,工作人员告诉她工行网

点也报了警,孩子特征吻合,遂赶来银行。母子重逢让在场的每个人都为之动容,孩子的母亲对网点人员千恩万谢,有的客户拿起手机拍下了这一幕,发到朋友圈为其点赞。

虽然雨还在不停地下着,室外仍旧寒冷,但工行合肥黄山路支行的行为让孩子的母亲感受到了温暖,也让在场的客户感受到工行员工的热情,传播了正能量,体现了工行员工强烈的社会责任感,让客户真正感受到工行——你身边的银行,可信赖的银行。