



合肥人,你昨天早晨摔跤了吗?

清晨洒水结了冰,省城街头昨发生多起交通事故

昨天早晨,市场星报热线接到多起市民投诉,声称上班途中遭遇莫名其妙的结冰,各种交通事故频发,电动车滑倒、机动车追尾、行人摔跤……据市民介绍,这些交通事故的罪魁祸首是路上结冰。没下雨怎么会好好的结冰?原来是有洒水车洒了水,凌晨气温低,导致多处路面结冰。

■ 记者 张岚 祁琳

► 黄山路与桐城路交叉口:

昨天早晨,合肥市民张先生骑着电动车去上班,当他行驶到黄山路与桐城路交叉口处左转时,“扑通”一声,车子连同他一起重重摔在地上。摔倒后,还没等张先生起身,又一辆电动车滑到。据张先生介绍,最后他忍着剧痛才爬起来,经过检查发现,摔倒的原因则是地面上结了冰。“别说骑车了,就连步行都很容易被滑倒。”张先生说道。

随后,市场星报记者赶到事发现场看到,如张先生所述一样,地面上确实湿漉漉的,但冰层已经融化。据附近一小卖部老板介绍,早晨在此摔跤的人特别多,“我看到的就有30多个,路面的冰都是早上洒水车洒完后结的。”

► 包河大道:

昨天早晨,市民彭大哥给星报打来热线称,在包河大道上有一辆轿车侧翻,距离侧翻轿车不远处还有两车追尾。据彭先生介绍,他开车经过包河大道发现,原本不怎么拥堵的路段却排起了长队。随后,当车子慢慢靠近时才发现,原来前方一辆轿车发生了侧翻,在该事故车辆前方还有两车发生追尾。“都是地面湿滑导致的,我开车时明显感觉踩刹车时,车辆打滑。”彭先生说道。

记者赶赴现场,附近一小区保安告诉记者,早晨有洒水车从此经过,之后结冰,路面很滑。

► 南二环与北京路交叉口:

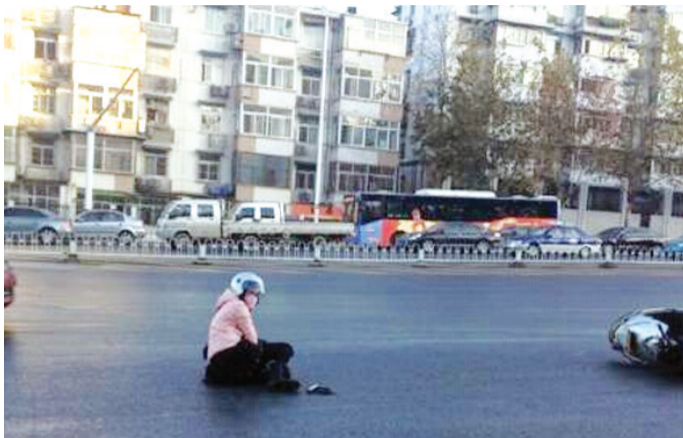
昨日早上7时35分,南二环与北京路交叉口,连续发生三起汽车追尾事故,有人员被困,且有车辆正在漏油,情况十分紧急,消防官兵随后赶赴现场救援。现场是同一时段先后有6辆车发生事故。最前面是两辆货车追尾,一辆小货车左轮被撞飞,机油漏了一地,所幸车上的人并无大碍。中间是一辆小型集装箱货车与一辆拉土的货车相撞,一人左脚被卡在集装箱货车驾驶室里。后面是一辆大巴车与一辆小轿车相撞,所幸车上乘客并无大碍。

► 龙川路:

市民李女士向星报反映,龙川路与呈坎路交叉口,至少有6辆车撞在一起,现场混乱。“都分不清谁先撞的谁。”记者从网友提供的照片上看到,一辆小货车头部被撞得面目全非,几辆轿车挤在一起,地面上散落大片车身上的零部件。

► 龙川路与望湖西路交叉口:

发生2起追尾,涉及4辆车,还有一些车辆因打滑自己蹭到了路牙上。司机王先生称,当时他左右都有车,但刹车刹不住,只能撞上江女士的车。记者在现场看到,一辆轿车后玻璃全碎了,车身部分凹陷。采访过程中,还有电动车在此路口打滑。现场交警告诉记者,因路面有冰,车辆发生打滑。



黄山路与桐城路交叉口



黄山路与桐城路交叉口



包河大道



龙川路与呈坎路交叉口

本版图片由网友提供

回应

将视具体情况实施洒水作业

针对路面洒水结冰,市场星报记者联系了合肥市城管局。城管回应,11月26日,合肥市城管局对冬季洒水作业进行了专门布置,在冬季作业要求中特别强调,当气温低于2℃时,停止夜间对道路路面进行洒水作业。当气温高于2℃时,视地温情况实施洒水作业。

昨日上午,合肥市城管局再次以电话、短信方式通知各区城管局及保洁公司,重申了上述要求。在今后一段时间的保洁作业中,要求各保洁单位,充分考虑到地表温度与气温有一定的差距,考虑到长期处于背阴位置的路段和易积水路段的特殊情况。

对于昨日早晨连发的各种因洒水结冰造成的事故,安徽安泰达律师事务所黄莉莉律师称,如果确因洒水导致路面结冰,而洒水车未根据实际环境条件进行正确的洒水作业,在低温洒水作业中存在明显违背操作规范的行为,未对市民的安全通行尽到适当的安全保障义务,给市民造成损失的,其主管部门应当承担相应的法律责任。受害者可收集相关证据,与主管部门协商,如协商不成可通过司法途径维护合法权益。

记者手记

看看天气预报再洒水

洒水车洒水本是为了城市的美丽。但好事做得不好,就成了坏事。洒水车冬天什么情况下该去洒水,洒水后是否会结冰,该不该采取防滑措施?记者看来,这并不是一件复杂的事,现在科技发达,打开手机就能看到一周天气情况,早点知道早上气温会降到零下,并及时采取有效的措施,相信这样的现象也就不会发生了。

或许有时路面结冰并不一定是洒水车所为,比如马路上的消防栓漏水、路面洗车等情况都可能导致。虽然这些看起来都是小事,但涉及市民的安全就是大事。记者相信,不管路面是怎么结的冰,只要政府部门对此重视起来,这些事都可以避免。

► 链接

冬季结冰路面驾驶技巧

1.车速不要太快

当车辆在结冰路面行驶时,车辆的刹车距离会比干燥路面的刹车距离长。

2.保持车距走直线

在结冰的路面驾驶车辆时,很容易出现刹不住车或车辆打滑等情况。所以,在驾驶车辆时,应注意平缓驾驶,与前车的距离应是平时的两倍,这样才能提早发现情况并及时做出反应。同时尽量保持直线行驶,不要轻易地频繁变道、超车。

3.集中精神、有预见性

由于结冰路面比较湿滑,会给驾驶车辆造成很大困难,所以驾驶时要特别小心,要有高度的预见性,对将要发生的事件作出预先判断,以便提前采取措施,防止因事件发生时不能准确操作而发生事。

4.上坡和拐弯应注意什么

拐弯时需要提前减速,保持车辆低速过弯,禁止在弯道超车或变道。上坡时应尽量保持低挡位并且避免换挡,下坡时应避免空挡滑行,还要注意不要踩死刹车,可以利用降低挡位来辅助降低车速。

5.视线不佳时打开车灯

视线不佳时,可以打开车灯、雾灯保证其他车辆可以发现自己,如果车窗玻璃起雾,可将空调开至除雾模式去除雾气。