

跑错站的天天有;停车不便,苦了接站人;上午“的”等人,下午人等“的”……

合肥高铁南站开通已经一周 来往旅客还有哪些“水土不服”?

▶“水土不服”之:有人跑错站

一周以来,跑错站的“马大哈”真不少没带身份证的,真的被拒绝进站了

从合肥高铁南站开通之日起,合肥从此就有了两个大火车站,习惯了坐火车都去合肥站的市民这下习惯吗?会跑错站吗?答案是肯定的。

在合肥高铁南站,一位志愿者告诉市场星报记者,跑错站的事情在本周几乎天天都在上演。“我引导过几个满头是汗,火急火燎的旅客,他们告诉我,他们就是买了南站的票,没注意,跑合肥站后才发觉走错了,又赶忙打车赶到南站来的。”

“也有人以为今后坐高铁都要来南站了,买了高铁票就直奔南站来的。这不,刚才还有一位进站被拦,现在刚刚改签成南站的票了。”

除此之外,在这一周里,还有不少旅客仍然不习惯坐火车带身份证,因没带身份证无法进行实名认证而被南站拒之门外。

▶“水土不服”之:有的车站摆渡不了

一列火车到站,有时需要发两辆摆渡车新亚汽车站和汽车东站去不了

市场星报记者在长途汽车客运点采访时了解到,这里可以买到去全省各地的车票,并有摆渡车将旅客直接送到想要换乘的长途汽车站,十分方便。不过,合客公司之外的新亚汽车站和合肥东站不在服务范围内,摆渡车也无法到达。如果需要去新亚站和东站换乘的旅客可就麻烦了。

这一周里,摆渡车生意好吗?售票人员告诉市场星报记者,虽然列车班次目前较少,但摆渡车上座率还是不错的。“每天首班车情况稍微差一点,第二列车到达后,就会有至少四五十人来坐摆渡车,我们要同时发两辆车才行。”

▶“水土不服”之:下午出租车不好打

打车乘客:等了好久不见出租车来出租车司机:我们来南站常放空回去

在合肥高铁南站运营首日,不少旅客反映出出租车难打。一个星期过去,打车难问题是否得到解决?

市场星报记者在出租车等候区发现,十余位乘客对着地下通道翘首以盼,但5分钟过去后,才来了一辆车。“我们等了很久了,前后十几分钟了,在上海、南京哪用等啊,都是到了就上车。”

当这十余位乘客都陆陆续续上车走掉后,出租车等候区回归了冷清,接二连三有出租车经过,发现没有旅客,只得放空离去。

志愿者说,从首周来看,上午这里基本上是“车等人”,下午是“人等车”。“从3点开始,大批旅客来到这里,我们负责引导进入各个等候道口,排队上车。即便如此,也有旅客需要排近一个多小时才能上车。5点多,才能送走全部旅客。”

▶“水土不服”之:偶尔等错公交车

经常有乘客去南换乘中心结果跑南站来了标识不醒目,旅客等公交车等错地方

在公交车换乘区,志愿者告诉市场星报记者,有不少去南门换乘中心的旅客来到了合肥高铁南站,他们看公交站牌的时候看到“合肥南站”就当成了合肥汽车南站。“有跑错的旅客,我们会引导他们上汽车站摆渡车,但是他们的时间肯定会被耽误不少。”

合肥南站开通后,先期开通六条公交线路入驻南站站房。这六条公交线路分别是4路、9路、31路、65路、99路、156路。在指示牌上,这几条公交线路的情况一目了然,但是很多旅客却忽视了在几号候车厅乘车,结果跑到不是对应的候车厅,半天等不来公交车。

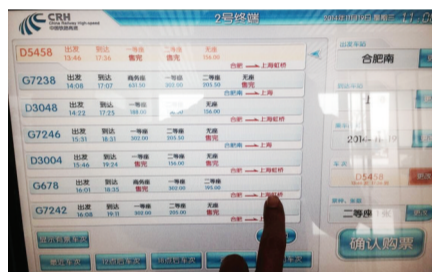
希望能把公交指示牌上候车厅标识做的更大更醒目一点,方便旅客找到候车厅。”一位志愿者说。

11月12日至19日,是合肥高铁南站开通的第一周,一周以来,南站是否还有些让旅客们“水土不服”?各种换乘工具是否还顺畅?还有哪些地方需要改进?19日当天,市场星报记者来到合肥高铁南站,进行了详细的走访……

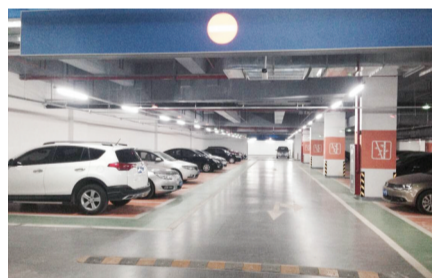
■ 本报记者 文/图



旅客在焦急地等待出租车



售票机上出站显示合肥南,却出现很多合肥站票



地下车库没有明显的记号标识,停车难找到



几条线路公交分布在两个候车厅

▶“水土不服”之:买票容易“混”

选了南站为啥还显示合肥站?自助售票机小BUG有点多,容易买错票

在合肥高铁南站坐车,自助售票机都还好用吗?市场星报记者随便找了一台自助售票机感受了一下买票流程。

市场星报记者看到,自助售票机首页上默认的出发车站是“合肥南”,但在选择好目的地,查询车次的时候出来的却不只有“合肥南”,也有“合肥(站)”的票。

明明选择了出发站是“合肥南”,查询的车次就应该只有南站的车,为何还要显示“合肥(站)”。

另外,当市场星报记者选择了其他出发车站后,就发现在地图上找不到“合肥南”可以选择了,只显示了“合肥(站)”和“合肥北城”;在合宁、合武线路图上,也没有“合肥南”的选项。

▶“水土不服”之:“候机楼难找”

“城市候机楼”引导标识不醒目一辆大巴上载不到10名旅客

旅客来到合肥南站,通过扶梯,能直接下到到达大厅,在到达大厅可根据指示牌前往公交、出租车、汽车站、城市候机厅进行换乘。

按理说,只要根据指示牌提示,应该都可以很容易找到需要换乘的地方。但19日从南京来的旅客王先生要换乘大巴前往新桥机场,他在到达大厅内找了一圈,都没有找到新桥机场城市候机楼的指示牌。经过询问,才在西出入口找到“城市候机厅”的引导标识。“到达大厅内没有城市候机楼的引导标识,让我们第一次来的旅客摸不着北。”

根据此前安排,旅客来到乘客候机楼,可以了解航班实时动态、购买机票、办理登机牌、乘坐机场大巴,享受机场“一站式服务”的便利。而候机楼的工作人员介绍,目前候机楼处于试运行阶段,每天乘坐机场大巴的旅客不足10人,而候机楼目前售票功能还未启用。

▶“水土不服”之:停车不方便

龙川路不让停车,苦了接站的市民交警:这确实是个问题,但我们也无奈

由于南广场还没有修建,所以,北广场旁的龙川路是目前通往合肥高铁南站的一条重要道路,也是唯一可以称之为“站前路”的主干道。19日中午,记者在龙川路上看到,这条道路秩序井然,路边的交警、城管、特勤人员三步一岗五步一哨。

这时,一辆出租车缓缓停了下来,车上的女乘客欲下车前往北广场,立即就有一位交警冲了上来,表示这里不允许停车,到南站可以从落客平台下车。

女乘客说,她就是要到北广场的,但仍然被拒停拒下。出租车只得载着她往前驶去,开出几百米后,想乘机让女乘客下车,但很快又被追上来警车驱走。

“龙川路上都不允许停车吗?”在一旁围观的记者向交警问道。

“是的,至少南站周边都不允许停车,私家车可以停在地下车库,打车可以停在落客平台。”

“那人家打车来接站怎么办?比如刚才那位女士,就是想来北广场的,你们让她在落客平台下车,她没有车票进不了候车厅,落客平台又没有其他通道可以下来,那不是坑了她吗?”

“……你说的确实是个问题,但没办法,我们也是按照上级的指示,不允许车辆在龙川路这一段停靠,以免今后影响这里的交通秩序。目前打车来接站的话,只能稍微停远点了。”这位交警沉吟了一会,回答道。

▶“水土不服”之:停车不好找

错误的英文标识被遮挡起来停车场依然看不到分区指示牌

合肥高铁南站开通运营后,一些细心的旅客发现,站内有很多提示牌上面为中文下面配有英文翻译。在负一楼出口处上方写着“东出站口”,但下面的英语单词却“走了样”写成了“WestGate”。

11月19日,市场星报记者在合肥高铁南站看到,提示牌上错误的英语单词被一块黑色胶布覆盖了起来,若是仔细观察,仍能看到“WestGate”英文字样。旅客孙先生表示,这样的错误不能“盖”了之,应该和“西出站口”的标识保持风格一致,“外国旅客来到这里,那就抓瞎了。”

在地下停车场,由于没有清晰的库区分指示牌,车辆难找,当时也引发了很多市民吐槽。

一周过去后,市场星报记者看到,从到达层出来,前往停车库,车库外依然没有任何记号牌,电子显示屏上只显示“禁行”标识,如果不进入车库仔细查看,很难区分车辆放在哪个停车库。