

# 反弹演变成反转 跨年度行情开始

## 当前可关注年报行情以及新股次新股高送转

### 名博点津

周一大盘强势震荡,成交量继续维持较高水平。由于上周五股指涨幅巨大,小级别技术形态乖离偏大,需要修复。目前的行情,已经从超跌反弹演变成反转走势。这一轮上涨行情,应该会成为跨年度行情,目标将在今年上半年高点2300点附近。因此,短线震荡洗盘反而是调仓换股和中线建仓机会。

纵观国内外股市,罕有调整接近五年还没有转势的。因此A股在经过五年的惨烈调整之后,已经迎来了新的春天。1949点,是无数股民惨烈亏损和销户换来的,大家应当珍惜这种来之不易的历史性大底。而从技术角度来说,底部连续放量反弹,已经超出超跌反弹范畴。上周五的放量上涨突破,更是表明这种突破意在高远。如今,新一代国家领导人刚刚上任,改革风头正盛。而证监会新主席在履新一年后,刚好可以借助国家核心决策层的顶层设计思路,在资本市场锐意改革。只要管理层真正心系广大股民,那么资本市场就会打破原有的利益藩篱,就会朝着更有利于广大普通投资者的方向迈进。而保护投资者的权益才能重拾信心。在经



过五年楼市吸金、新股扩容以及大小非套现之后,居民储蓄存款与股市流通市值比已经创历史新低,以往靠资金推动行情上涨的旧模式已经面临严重挑战。改革才是推动股市上涨的新动力。

目前的市场热点,是城镇化建设和金融改革,未来的市场热点,或许会切换到新的消费领域。中央经济工作会议中新的政策倾斜点,已经指明大的方向。大家

目前需要做的,就是等待主力完成建仓将新热点酝酿出来。而每年一季度屡试不爽的年报行情以及新股次新股高送转行情,是否会出现,大家监控盘面就是了。一般来说,股市在底部上涨初期,一旦选好潜力股后最好持股待涨(尤其是板块龙头股),除非短线高手,否则最好不要频繁换股。

淘金客

# 市场已经进入多头控盘阶段

### 一家之言

1949点后,市场已经从空头主导进入到多头控盘阶段。

周一沪市再次成交1106亿元,上涨9.71点,涨幅0.45%,如何解读?是放量滞涨,还是良好换手?针对周一盘面分析,我们认为:市场健康。1、周末全国经济工作会议结束后,大盘并没有回落,与十八大之后走势的情形已经不可同日而语,完全多头控盘。2、主导行情进入主升浪的银行股,涨时凌厉,调时稳健,控盘自如。3、上周五沪市1177亿元成交量,周一1106亿元日成

交,前者主要是在2145点以下成交,后者主要是在2150点以上成交,两者日交易量几乎相当,换手充分。

周一股指期货的持仓量变化不大,IF1212临近交割,减持17261手,而IF1301增仓15511手,IF1303增仓1931,与周一大盘进入强势震荡相符合。空头主导市场时,多头经常要止损,经过这两周的上扬,进入多头控盘阶段后,现在轮到空头只能做短线或者经常止损了。

我们再次公布对行情的未来上扬空间

的预判:长线:暂时保密,对目前的操作意义不大。中线:目标2600点。时间:2013年二季度。短线两个目标位:1、年线和年初的开盘指数2212点;2、从1949点启动后突破2145点后的最小理论目标位:2350点。

华尔街名言:“市场总是对的”,既然已经进入多头控盘的阶段,那我们就跟随多头的脚步前行。同时强调,每次调整,都是机会。我们欢迎调整,就是欢迎市场再次给的机会。

蔡福明

### 技术分析

# 上证指数扇形突破形成

上证指数强有力的反弹使其运行至长期压力位2100点之上和2140点附近的盘整带边缘之上。快速反弹为市场创造了新的看涨条件。这里有两个问题需要答案。

第一个问题是,市场回落的支撑位在哪里以及它们会有多强?第二个问题是,压力位会有多强?

第一个问题的答案是,在上证指数图上有三个支撑特征。第一个支撑是扇形趋势线4。它当前位于2035点附近。这条线是向下倾斜的,所以支撑每天会降至更低一点位置。这是一个强力的长期支撑线。回落至这个位置的行为仍然与上升趋势突破的持续相符合。

第二个支撑位于2000点附近。这是一个长期的水平支撑位。若市场回落至这个位置,显示出上升趋势突破会更慢一些,

会需要更多时间来形成。

第三个支撑是顾比复合移动平均线的长期组平均线。它们已经转向向上,并正在显示出收缩的迹象。这显示出投资者成为买入者。这是当前支撑区域中最弱的。

第二个问题要考虑到压力位的强度。2100点的压力位是强有力的。这是在2100点至2140点的长期盘整带的下边缘。这个盘整带可以吸收反弹的上升能量,它减慢了上升运行的活动。12月14日周五上证指数突破至2140点的压力位之上的行为是强有力的。若市场回撤至2140点以下,则2100点将作为一个新的支撑位。交易者密切关注指数将2140点作为支撑位的再次检测,关注市场是否能持续在2140点之上运行。

我们跟踪长期趋势线扇形反转形态已经几个月时间。最近其他的分析方法也显示出上证指数的突破上涨。汤姆·迪马克(Tom De Mark)发明的一套指标显示上证指数将形成一个强劲上升趋势。汤姆·迪马克是显示证券转折点指标的发明者。他的分析显示,下跌至1960点以下的行为预示卖出活动已达到最高峰。他的序列与组合图上显示上证指数的下跌产生了买入信号,这个图被设计用来发现市场的头部和底部。

强烈反弹显示这是一个新的看多的环境。几种不同的分析方法也显示这是市场趋势的一个非常重要的变化。指数未来在扇形趋势线4以上的运行行为将确认市场中多头情绪的强弱。

戴若·顾比

股民热线:0551-65223801

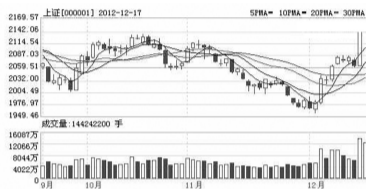
E-mail:wq69535104@sina.com

### 12月17日沪深指数

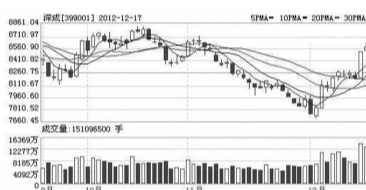
**上证指数:**  
 开盘:2152.10 最高:2169.57  
 最低:2151.94 收盘:2160.34  
 涨跌:9.72 成交:1105.57亿元  
 上涨:654家 下跌:263家 平盘:78家

**深成指:**  
 开盘:8545.02 最高:8659.02  
 最低:8545.02 收盘:8600.33  
 涨跌:69.44 成交:878.65亿元  
 上涨:947家 下跌:501家 平盘:116家

### 上证指数日K线图



### 深成指日K线图



本报证券交流QQ群:226147830

### 国元视点

## 股指冲高回落 个股分化明显

周一指数高开,其后就展开了明显的分化走势,沪指、深成指高开高走,创业板、中小板却震荡回落,拖累主板,由于保险及券商强势依旧,对主板指数形成有效支撑,至尾市,沪指收于2160.13点,创业板指数收于649.61点。

从盘中观察,板块个股的分化迹象加剧。银行股的连续高举高打,短期技术上调整压力开始显现,保险及券商强势接力,新华保险盘中逼近涨停,国海证券大涨7%,有效地维护了沪指的强势;煤炭板块也在经历了短暂的休整之后,再度发力,阳泉煤业、云煤能源盘中都一度快速拉至涨停。主流热点在有序轮动。电信运营、互联网、软件服务等小盘股走势偏弱,医药股更由于“康美谎言”事件的影响,而领跌整个市场,这一事件对整个医药板块的影响还有待进一步的消化。

1949点的反弹,是以金融板块为代表的指标股主打的反弹行情,所以从指数的走势上来看,沪指走的行云流水,关键阻力位被一破再破;创业板主指却由于面临全流通时代的来临,其走势是步履蹒跚,目前连下降通道都尚未能扭转。短期的这一格局被市场在不断地强化,市场的操作方向亦日益明晰。

国元证券

**国元证券**  
 GUOYUAN SECURITIES  
**股民培训基地**  
**“股指期货实战技巧培训”**  
 地址:合肥市金寨路327号凯旋大厦营业部  
 多功能服务专线:62627033  
 www.gyzq.com.cn