

# 天南地北，无地不徽



安徽的会馆遍天下。北京、上海、江苏、浙江、湖北……会馆的建立和发展,无不是一段段徽商的成长史。

明清时期,徽人笃于友谊,又重于经商,凡有会馆(义庄)之处,均为徽商聚集之地,徽商会馆遍及各行省。不管是李鸿章等幕僚商界名流在京巨资打造的安徽会馆,还是湖北汉阳口的“新安会馆”、江苏的“徽郡会馆”等,均有较大影响。在外乡,安徽的会馆用建筑、饮食、习俗、节庆等不同的形式,镌写下了引以为傲的徽州文化的繁华和博深。在此,我们讲述的只是其中一小部分。

张亚琴

## 苏州安徽会馆：寄寓官绅不得携带家眷

苏州,南显子巷,18号。

这个1952年迁来苏州市第一初级中学的地方,若干年前,它的名字曾是安徽会馆。

说起它的历史,远至明代嘉靖年间。咸丰年间,传说太平天国著名将领“听王”陈炳文曾居此。历经无数主人之手,到了皖人倪莲舫,修建后易名“皖山别墅”。既是安徽同乡之居,安徽会馆在苏州选址至此,自然是最妥当的了。

同治三年,江苏巡抚李鸿章“因就苏城东偏南显子巷伪听王府”建程忠烈祠,同治五年在祠后得倪氏治隐园,扩修后曰“蕙(惠)荫园”,作为安徽同乡宴息之所,此时始名“蕙荫园”,它也成为安徽会馆后花园。光绪二十年,增建安徽先贤祠,李鸿章续拨巨款修园,成为集游园观戏、赋诗作画、经商习工、祭先祀祖、坐堂办公于一处的场所,为会馆、祠堂、花园、公所、机房相结合的建筑

群,此为“蕙荫园”的全盛时期。李鸿章调离江苏后,对会馆仍不时地发出指示,并拨巨款维修,每年都有报销册送李鸿章审阅。民国后,安徽旅苏同乡会设于此。在此曾设阅报社,一度改为游艺场,游客众多。

园子的最东部是安徽会馆,门面朝南。会馆的享堂俗称包公殿,正中神龛里并列供奉着两座神位,杏黄色神幔中一位是北宋龙图阁直学士包孝肃公之神位,还有一位便是徽州先贤朱熹。

会馆管理是比较严格的,章程中规定的很详细,会馆内的房间允许安徽的官绅寄寓,但必须报上姓名和籍贯,而且不准多带闲人,连家眷也不允许同住,一切的吃喝用都自己准备。会馆二百间房屋都可以居住,但是园内亭台楼阁是宴会聚集的地方不可以住。到园中各种花木开放之时,每个人都要随时爱护,不可任意攀折。

## 泰州新安会馆：茶号兄弟合力倡建

各地都建有新安会馆,泰州也不例外。

清道光年间,绩溪人胡沅源到江苏东台茶叶店学徒,积累了点创业资本,随后与同乡合伙在泰兴开设了裕泰和茶号。

他的孙子胡炳华、胡炳衡后来继承祖业,兄弟二人

营商不久,深感徽州商帮在“三泰”虽有名气,但由于各自为营,势单力薄,加之生意上竞争,乡道日益淡漠,缺乏相互扶助精神,不利于本帮在此地经营。于是,经他们倡议,在泰州成立了新安会馆,置房十余间,田地十余亩,兴建新安公墓一处。

## 姜堰新安会馆：同乡团结对外不手软

姜堰“新安会馆”共有两处,一处在原人民剧场的东侧,现已拆去;另一处在原工业学校的南侧老通扬运河的北畔,东板桥的东北侧,姜堰东风街姚义兴巷10号,现有房屋9间,东厢房,西门楼,前后两进四合院,占地约150平方米,尚存四址界石一方,为清代晚期建筑,保存基本完好。

该会馆前后原有三进,11间瓦房。第一进供奉朱熹

神位和他制定的《家礼》。第二进供奉祖先的木主(牌位)。第三进专门用于停柩。

姜堰新安会馆本是一种同乡会的性质。遇事,同乡可结成帮会,团结起来一致对外。有一年,姜堰某区长要借会馆结婚,就遭到安徽同乡联名签字拒绝。这充分体现了徽商会馆的职能和作用。

## 北京涇县会馆：新文化运动的喉舌之地

在北京,除了李鸿章拨款所建的安徽会馆外,还有很多关于安徽各地的会馆。比如涇县会馆。它现在的位置,在北京市宣武区米市胡同(又称骡马市米市大街)64号,始建于清乾隆年间,是那个时候的“涇县驻京办事处”。

道光年间,为区别崇外长巷头条的“涇县会馆”,遂改称“涇县新馆”。清嘉庆朝时任广东乡试副考官的涇县西阳人胡承琪曾捐赠巨款,使其得以修缮;清书法家、思想家、林则徐的好友涇县包合人包世臣亦曾寓居在此

并在馆内写出为后人所传颂的《艺舟双楫》一书。

1918年12月22日由李大钊、陈独秀创办的进步政治杂志《每周评论》在会馆北屋诞生,涇县会馆的知名度随之大增,此后即被作为杂志的编辑部驻地,张申府(周恩来入党介绍人)、周作人、高一涵等文化名流经常为其撰稿。涇县会馆也因此被誉为“新文化运动的喉舌之地”。《每周评论》自26期起由来自距涇县不远的绩溪人胡适主编,但杂志舆论导向此后发生变化,1919年8月30日被北洋军阀政府查封,仅出36期。



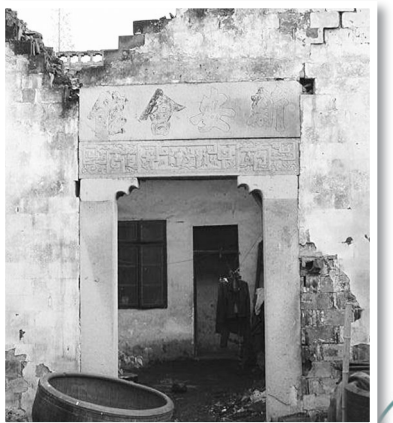
曾经的泰州新安会馆



从徽宁会馆的木雕上可以看出往昔的辉煌



杭州新安会馆只剩下了古碑



浙江佛堂新安会馆旧址

## 北京歙县会馆：王茂荫独居30年

“北京歙县会馆”明代为商馆,清初改为试馆,属同乡会之类的土宦行馆、试馆。曾为徽州举子进京应试和宦绅在京候差求官提供的临时寓所。

这里不但曾是徽籍商人集结之所,还是徽籍官僚、名人云集之处,如休宁人吏部尚书、协办大学士汪由敦、歙县人户部尚书曹文植、军机大臣曹振鏞父子及画家罗聘等人常在这里出入。著名的思想家戴震也一度住在“歙县会馆”。特别是这里曾居住过马克思在《资本论》中唯一提到过的一位中国人“王茂荫”。王茂荫担任京官,历道光、咸丰、同治三朝达30年,而不携眷属随任,孑身独居“歙县会馆”,并以两袖清风、直言敢谏而闻名,他的一生大部分时间是在“歙县会馆”度过的。

## 上海徽宁会馆：依助同乡之力处理“客死沪地”

徽州、宁国两府旅沪商帮于乾隆十九年(1754年)建立徽宁会馆。馆址在今制造局路300号。最初的名称是:“思恭堂”,后来扩充了设备才称为徽宁会馆。该会馆为六县一郡的商帮所建,六县为歙县、休宁县、婺源县、黟县,绩溪县、祁门县,一郡为宁国郡。民国十八年,又创设闵行分堂。

当时建立思恭堂的主要动机在于依靠同乡互助的财力、人力解决殡葬问题,当时的文化心态将处理同乡客死沪地的问题作为重要问题,而徽州地区来沪经商者以中小商人居多,个体商人无力解决在沪的殡葬事务,建立思恭堂,既是发挥互助精神,又是公益事业。

徽州人以讲求房舍建筑的宏伟、华美著称,至于歙县、黟县等县的某些县城及某些村镇中,多有明清以来的古文化建筑群,上海徽宁会馆建筑的宏伟、壮丽及陈设的文化氛围,实际上是徽州建筑文化在上海的再现。会馆的房舍殿堂以武圣殿为中心,武圣者乃关帝即关羽,作为“义气”的代表,商帮团体靠“义气”维护凝聚力和协调彼此的关系。

徽宁会馆祭祀乡土神朱文公即朱熹,徽州人以朱熹为同乡而自豪,称其为朱子。将徽州地区的乡土神引入上海了,也是他们乡土文化心态的一种表现。

八一三抗战时,大部分建筑遭侵华日军炮火摧毁。

## 浙江佛堂新安会馆：见证徽商的荣耀

佛堂镇被国内外的历史古文化专家称之为“百年商埠”,因为从清乾隆年间起的200多年来,大量徽商、绍(宁)商在此兴建商市。从清同治光绪年间,徽商再次分批来到佛堂经商,为了“联乡谊叙乡情”、“共议商贾行情”建造了“新安会馆”,以恢复徽商在古镇的荣耀与地位。据《义乌地理志》记载:原佛堂浮桥上下游一华里多长的堤岸,一入夜即桅杆林立,炊烟缭绕,每天停泊在江面的船只多达500多艘。清乾隆年间曾有诗句描绘道“船樯如猬”,“船只泊岸如蚁附”。其中大多数的船只只是沿义乌江来到佛堂镇的徽商、绍商等外地商船,而新安会馆则是当时徽商到达义乌后最集聚力之地,成了义乌当时商贸繁华之景的见证。

## 湖北新安书院：形成汉口的“新安市场”

清康熙七年(1668年),由徽属六邑(即当时安徽省的歙、休、婺、祁、黟、绩六个地方)的仕商联合,在六水分源的荒地上,建“新安公所”;1695年又改建为“新安书院”;于1717年扩建西厅;1721年修建学堂;1735年在南端汉江边开辟了“新安码头”,修建了魁星阁、紫阳坊,此接新街,更具规模了。乾隆乙未年(1775年)修建了新安街道,并新建了几十栋房屋,租与居住,取其房租费作为新安书院春秋祭祀之用。

道光十四年(1835年),山(西)、陕(西)旅汉商人筹资共建了山陕会馆(即西关帝庙),修建了关帝街和保寿桥,作为山陕同乡联谊和仕商避暑、寓居与经商之处。此后,岭南会馆(后改为“广东会馆”)、宁波会馆、江西公所、广义公所等先后建立于此地,并陆续修庙、建桥、开行栈、修民舍、办商店。于是,新安街便逐渐发展成为行栈、手工业和商店集聚力之地,形成了老汉口镇著名的“新安市场”。

## 徽商的异地之“家”

徽商外出经商,往往不是个人行为,而是同宗同乡的集体行动,这也是徽商的凝聚力、竞争力胜于其他商帮的关键所在。安师大皖江学院党委书记、院长,省政府参事王世华说,当徽商在异乡遇到困难,或利益受损时,会馆就是他们需要借助的强大力量,去谋取、去抗争。

张亚琴

记者(以下简称记):清朝徽商建立会馆是很普遍的吗?

王世华(以下简称王):清朝末年,随着商品经济的发展和外国资本的流入,商场竞争更趋激烈,徽商也出现了同乡同行的无形竞争,使得乡谊和扶助精神渐渐淡漠下来。为了团结徽商,联络乡谊,并谋发展,他们每到一处均建有会馆、旅堂,在清代中后期更是盛行。正如徽人许承尧说的那样:“吾徽人笃于乡谊,又重经商。商人足迹所至,会馆、义庄遍于各省。”

徽州商人之所以能够在众多商帮中出类拔萃,并对明清社会、经济、生活等诸方面产生重大影响,与徽州商人的团队精神是分不开的。当时的徽商已经建立起一张几乎覆盖大半个中国的商业网络。如何把众人的力量集中起来,所建的会馆和堂所起着重要的作用。

记:会馆对徽商起着什么样的关键作用?王:徽商的会馆对徽商主要有两点重要的作用:对外可以代表徽商与官府交涉商业事务,举办公益事业,扶植徽州商人在当地商界的势力;对内则有效地联络本地的大小徽商,代为传递乡人信函和官府公告,处理徽商内部的商业问题。

记:会馆的徽州文化体现在哪些地方?王:首先,有很多会馆祭祀朱熹,把朱熹的理学作为经商活动的准则。其次,每当有徽州的节庆习俗,徽商们都会聚集在会馆内,用传统的仪式来庆祝节日。

总之,会馆为外地发展的徽商提供行商便利扩充路径,开辟码头。这些会馆实则是徽商的联络中心,它将众多徽商团结在一起,形成一个网络。在收购、生产、运输、销售三个环节中的资本融通、信息共享,保护徽商的权益。

