

# 深圳未来十年总体规划获批 深圳转型时代 多轮驱动



深圳现是中国主要进出口岸之一。深圳市1200万人,170万为户籍人口。1980年8月深圳设置经济特区,地域包括今罗湖、福田、南山三个区。2010年5月31日,中央已经批准了深圳扩大特区版图的申请。深圳特区范围延伸至全市,特区总面积接近香港面积的两倍,国务院日前正式批复《深圳城市总体规划(2008—2020)》,为5年后深圳特区经济赶超新加坡和成为国际大都市、区域金融、经济中心打下坚实的基础。过去的30年,深圳特区取得的成绩举世瞩目,涌现出了万科、华为、中兴、比亚迪、平安集团、招商银行等有重要影响力的企业,随着深圳未来十年总体规划的获批,深圳有望迎来二次腾飞。临近“而立”之年的深圳,一再成为国内外媒体关注的焦点。 **吴云峰整理**

## 深圳特区重要事件

- 1、1980年8月26日,全国人大常委会批准在深圳设立经济特区,深圳经济特区诞生。
- 2、1983年,新中国第一张股票“深宝安”发行,深圳第一家股份制企业诞生。
- 3、1990年,深圳证券交易所成立,成为中国内地两大证券交易所之一。
- 4、1992年,邓小平视察深圳发表南方谈话,为建设中国特色社会主义指明正确方向。
- 5、2004年,中国证监会批准深圳证券交易所在主板市场内设立“中小企业板块”。
- 6、2009年,深圳证券交易所创业板开市交易,中国多层次资本市场进一步完善。
- 7、2010年,国务院批准深圳经济特区范围扩大到深圳全市,面积从327.5平方公里扩大至1952.8平方公里。

## 深圳产业发展迎来“多轮驱动”新格局

深圳的产业格局已悄然发生变化。外贸加工企业龙头富士康将工厂迁出、中信证券为代表的高端金融服务企业,却纷纷将总部迁到了深圳。目前已形成了特色鲜明的高新技术产业、比较完善的金融产业、连接国际辐射内地的物流产业、与

科技金融紧密结合的文化产业等四大支柱产业。深圳去年8200多亿元的生产总值中,四大支柱产业就占总量约60%。深圳已正式出台了新能源、互联网、生物医药三大新兴产业的振兴发展规划和政策,预计这三大产业在2015年将实现6500亿

元的产业规模,形成3000亿元的增加值。业内人士指出:低端产业迁移,把土地和资源配置给高新技术产业和高端服务业,四大支柱产业及三大新兴产业多轮驱动,符合城市发展的规律,也是深圳产业未来的发展方向。

## 科技战略推动经济转型升级

深圳先后制定和实施了50多个有关鼓励自主创新的规范性文件,成为深圳科技产业由“制造”走向“创造”的重要推手,使深圳创造出了许多令人骄傲的全球第一。在华为、中兴、比亚迪、腾讯等一批具有国际竞争力的创新型领军企业和一大批富有成长性的中小科技型企业的推动下,高新技术产业当之无愧地成为深圳第一支

支柱产业, 据统计,2009年,深圳高新技术产品产值达8507.8亿元,全社会研发投入占地区生产总值比重达到36%。每万人专利及发明专利授权量均居全国大中城市第一位。深圳特区30年间,国家级高新技术企业发展到1044家,国内专利申请量2009年达42279件,成长出华为、中兴通讯、比亚

迪、腾讯等一批具有强大国际竞争力的创新型企业,涌现出大量富有成长性的中小科技型企业。其中在软件开发领域有金蝶、金证股份;在计算机及相关技术领域有朗科科技;在医药领域的海普瑞、天若;在新材料领域有惠程、长园集团;还有医疗器械领域的安科、迈瑞等,都在各自领域占据技术和市场的领先优势。

## 深圳60个大项目集体开工 投资总额逾千亿元

深圳特区近期推出的60大项目,涉及产业发展、自主创新、城市更新、基础设施、社会民生等5个领域,包括10大民生项目、10大产业项目、10大自主创新项目、10大基础设施项目、20大城市更新项目,总投资1053亿元,预计今年完成投资187亿元。此外,还有一批总投资超过2200亿元的重

大项目,年底前也将陆续完成前期工作开工建设。随着这一批项目的建成投产,预计可形成约570亿元的产值,实现利税约100亿元。 分析指出,新开工的十大产业项目主要分布在生物医药、新能源、信息网络、互联网、高端制造业等战略性新兴产业领

域。在这一批产业项目的建设单位中,信立泰是我国生物领域自主创新的优势企业,比亚迪是国内新能源领域的龙头企业,华动飞天公司是国内领先的互联网数字音乐知名企业,中兴通讯已是国际大型的通信设备供应商之一。

# 三条主线“淘金”深圳板块

### 一、“前海效应”将拉动本地地产股

近期深圳市政府发布了《前海深港现代服务业合作区综合规划》,深圳市政府在《深圳市第一批扩大内需项目》中提出,三年内对前海合作区投入400亿元。今后前海将成为“特区中的特区”。前海未来作为深圳重点发展的片区,预计土地价值将快速上升。受益公司中,建议重点关注招商地产和中集集团。其中,招商地产的大股东招商局在前海拥有39平方公里的保税区,占前海15平方公里土地面积的逾1/4,

将是前海区域开发的最大赢家,作为大股东的地产业务平台,招商地产在前海开发中有望担任重要角色。招商局旗下的中集集团在前海亦拥有一块面积超过50万平方米的工业用地,如按照2倍容积率算,建筑面积超过100万平方米,如能够由工业用地转为商业用地,业内人士认为价值在70亿元以上。

### 二、新兴产业振兴带来投资机会

由于部分加工制造业转移至内地,深圳要实现未来十年总体规划,在很大程度上

将依赖于新兴产业。深圳市政府提出将连续7年每年分别集中5亿元支持互联网、生物医药产业发展。到2015年将打造出一批年产值超百亿元的大企业,三大新兴产业产值规模达到6500亿元。此外,深圳市政府今年7月表示有意将文化创意作为第四大新兴产业进行规划。目前,四大新兴产业中已经有了较多的优秀上市公司,相关公司建议重点关注南玻、新宙邦、信立泰等。

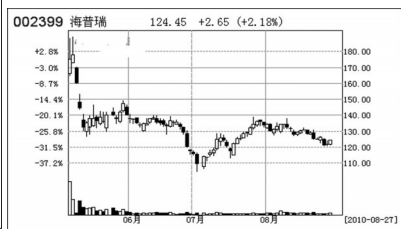
### 三、城市更新改造之下呈现商机

近期深圳将有20个城市改造项目即启

动,该批项目涉及总用地面积2145亩,规划批准建筑面积440万平方米,预计固定资产投资额220亿元。除此之外,深圳市还另外批准了城市更新项目47项,规划批准建筑面积2100万平方米,预计今年年内还将有一批项目陆续开工。深圳城市更新进程中受益的公司主要是部分拥有拟拆除重建的旧厂房、旧工业园区的公司,包括深振业A、中国宝安、深桑达A、深长城、深天健、深康佳等。

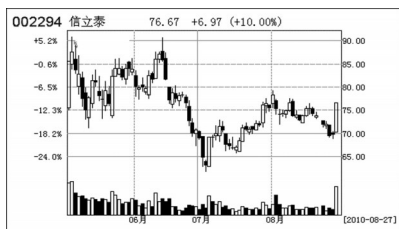
### 海普瑞继续保持高增长势头

安信证券认为海普瑞(002399)公司的高品质肝素钠原料药仍旧保持了较高的增长速度,美国大剂量肝素钠市场仍处于供不应求状态,若按照公司2011年业绩给予30~35倍的PE来估值,则调高12个月目标价至140元,维持公司“增持-A”的投资评级。



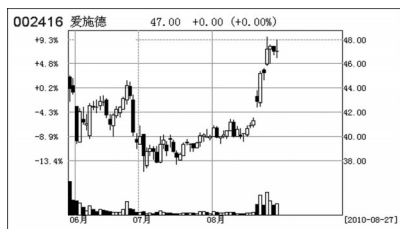
### 信立泰心血管类药物快速发展

国泰君安认为信立泰(002294)公司产品研发能力强,头孢类原料药的未来成长空间很大。预计2010、2011年每股收益1.56元和2.11元,目前股价74.2元,考虑到公司良好的成长性,给予“谨慎增持”评级,按照11年40倍PE,目标价84.4元。



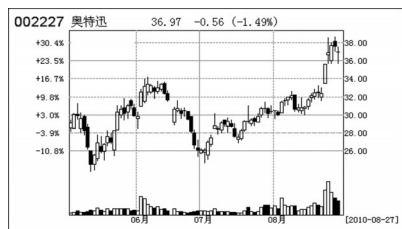
### 爱施德受益3G,未来高增长可期

国都证券认为爱施德(002416)公司具备长期投资价值;再考虑到公司自身优秀的管理能力,我们长期看好公司前景;预计2010~2012年的EPS分别为1.4元、1.8元和2.2元,对应PE在31倍、24倍和19倍,上调评级至“强烈推荐,长期-A”。



### 奥特迅新能源汽车充电设备龙头

奥特迅(002227)公司重点业绩包括:三峡工程,大亚湾核电站,岭澳核电站,田湾核电站,150余台600MW及以上火电机组和160余座500kV及以上变电站,高端市场占有率约50%,科德投资认为未来公司有望步入加速发展的轨道。



深圳特区概念潜力股点评