

# 聚焦税收优惠政策出台

# 利好推动物流业快速发展



6月25日至26日,国务院总理温家宝赴浙江调研了阿里巴巴网络有限公司等企业。阿里巴巴集团董事局主席兼首席执行官马云向温总理汇报中认为:“中国的物流体系分散,挡住了企业的快速发展,希望能够做到在中国任何一个地方,网上下单,四个小时把货送到家门口,设想在全中国找十个省,建十个大的仓储体系,同时建议政府鼓励物流发展现代物流信息化。”去年3月,十大产业振兴规划之一的《物流业调整与振兴规划》(下称“《规划》”)正式颁布后,国家发改委、交通运输部、国家税务总局、工业和信息化部等33个部门和行业协会,组成了落实物流业调整和振兴规划工作小组。该小组由国家发改委牵头,明确了各个部委的分工和工作进度。其中,物流业的税收优惠政策成为最广泛的关注焦点。5月23日,国家发改委综合运输研究所副所长汪鸣在2010中国仓储物流业合作发展论坛上透露,物流业振兴的6个专项规划最早将在年内出台。

吴云峰

## 各环节营业税或统一减按3%征收 细则年内出台

据汪鸣透露,上述6个专项规划“大部分完成了初稿,有的甚至完成了几次讨论,争取在今年内面世”。而对整个物流业影响深远的营业税改革,“也基本有了眉目,物流业各环节的营业税,有望统一减按3%征收。”

现行营业税的税目将物流业务划分为运输与服务两大类。运输类(装卸、搬运等)的营业税税率为3%,服务类(仓储、配送、代理等)的营业税税率为5%。但在实际经营中,综合型物流企业各环节业务上下关联,很难区分运输与服务收入。各类业务税率不同,不仅不利于物流业“一体化”运作,也不利于税收

征管。仓储业占地面积很大,盈利能力却很低,但与此相关的土地使用税增幅惊人,部分地区最多提高了15倍,完全超过了企业承受能力。据了解,与此相关的土地使用税减免也将提上议程。此外,物流行业重复征税的情况相当普遍。汪鸣举例说,一个第三方物流企业A,把相关业务外包给B企业来做,A、B两个企业都要征收营业税,这样重复征税很不合理。针对上述情况,国家发改委已联合国税总局进行营业税差额纳税试点,先后将5批共487家物流企业纳入了试点,今后试点范围还将不断扩大。

## 规模持续增长,盈利持续下滑,发展空间巨大

进入21世纪以来,我国物流业规模虽在持续壮大,但低端物流市场已经是供大于求,价格战不断,加上物流业的税负问题和高企的物流要素成本,使整个物流行业进入微利时代。

与发达国家相比,中国物流业还处在起步阶段,物流效率和技术水平还难以与发达国家看齐,我国物流总费用与GDP比率是发达国家的两倍,企业想通过降低物流成本来增加利润的意愿非常强烈。

同时,物流基础设施条件正逐步完善。我国运输费用占物流总费用的一半以上,随着交通设施规模迅速扩大,铁路提速、公路联网、多式联运的实施,车船运力加快向大型化、专业化方向发展,意味着物流产业链的发展已到了一个新的层次,物流产业有望出现提速的态势。

此外,物流园区建设进程加快物流园区作为衔接城市内外货物交流的枢纽,为发展多式联运搭建了良好的公共信息平台。

## 多重利好驱动,物流业步入加速增长时期

据汪鸣介绍,国家发改委主要负责6个专项规划的制定,分别是煤炭、粮食、农产品冷链、物流园区、应急物流和商贸物流专项规划。

煤炭物流专项规划思路是,加快煤炭物流通道建设,以山西、内蒙古、陕西煤炭外运为重点,形成若干个煤电路港一体化工程,完善煤炭物流系统;粮食物流专项规划,将以建设跨省粮食物流通道和重要物流节点为主,“北粮南运”工程将得到推进。

在国家拉动内需的4万亿投资计划中,物流业也争取到部分资金,全国共有232个相关项目,带动社会投资约300亿元。

近年来有的物流园区占地上百平方公

里,存在跑马圈地之嫌。国土资源部将通过新一轮的土地利用总体规划的修编,来统筹安排物流业重点项目用地。此外,工信部和科技部从物流信息化方面、财政部从农村物流服务专项资金方面、银监会从物流金融方面,都对落实物流业振兴规划进行了专项部署。

随着《规划》的出台和各项细则的陆续制定,交通基础设施的逐渐完善、物流园区的加快建设以及城镇化率的快速提升使物流需求得以加速释放,物流行业将重回快速发展通道。据中物联的统计,今年一季度全国社会物流总额同比增长20.8%,物流业增加值完成5961亿元,同比增长24%。

## 兼并重组+产业升级,看好物流业长期增长态势

受成本和价格的双重挤压,物流企业的利润空间将进一步缩小,从而将加速推动物流企业结构调整和兼并重组。通过物流资源要素整合,物流企业的集中度进一步提高,有助于培育一批服务水平高、有核心竞争力的大型现代物流企业,从而提升行业利润率水平。

从供需结构来看,专业化的供应链一体化服务,能够满足企业特殊需要的个性化服务严重缺乏。从发展趋势看,能够适应企业专业生产需要的专业物流服务,适应精益化生产需要的精细化服务,将会获得更大的发展空间。我国物流业目前的发展环境与美国物流业上世纪80年代的

发展环境极其类似,通过借鉴美国90年代以后的物流发展特征,我们可以预见我国物流业未来的发展主流很可能是供应链整合管理,而且增值型业务将成为新的利润增长点。

金融危机之后,企业更重视成本细节的控制,采购、分拣、配送等环节分包给第三方物流企业的倾向越来越明显。寻找具有这样一些特征的物流公司:(1)针对的下游客户受经济波动的影响相对较小。(2)可实现产能的持续扩张,从而实现业绩的持续增长。关注的企业主要为保税科技(600794)、怡亚通(002183)、新宁物流(300013)。

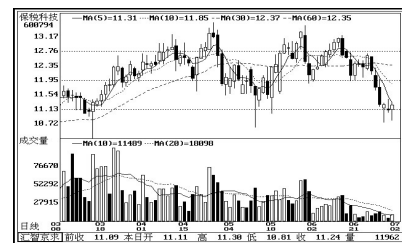
## 保税科技(600794) 有核心竞争力,化工仓储龙头

该公司是区域液体化工品仓储龙头。仓储业务贡献了99%的利润。截至2009年底公司总罐容为22.8万立方米是目前张家港地区最大的液体化工品仓储企业。

公司核心竞争优势是掌握前方码

头岸线,为持续的产能扩张提供保障。在建的8.9万和11.6万立方米液体化工品储罐2010年、2011年陆续投产,将使得公司总罐容翻番,驱动未来两年业绩复合增速达到50%左右。此外,现有59亩的

储备土地为公司2012年以后的产能扩张预留了空间。股权关系理顺,有望成为大股东资产整合的重要平台。预计公司2010~2012年EPS分别为0.50、0.66和0.74元,未来三年成长性较高。



## 新宁物流(300013) 主营收入持续增长,盈利能力有待回升

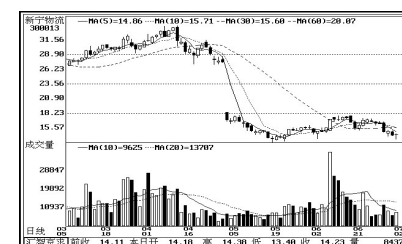
该公司近三年主营业毛利增速趋缓毛利占比较大的仓储服务出现负增长,而代理送货和代理报关服务继续呈现快速增长。

公司专注于保税仓储服务,将通过

延伸物流产业链和在异地复制经营模式的路径实现成长。

专业与融合能力奠定了公司的竞争优势。公司自主研发的管理系统有效保

障了公司的专业化服务能力以及与产业链相关利益方紧密融合的能力。预测公司2010~2012年摊薄每股收益分别为0.42、0.53和0.65元,年均增长14.5%。

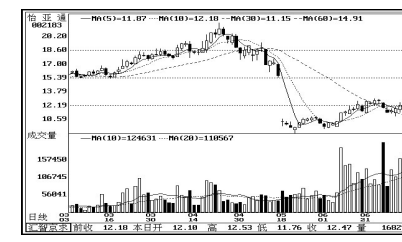


## 怡亚通(002183) 三大战略助业绩持续回升

该公司作为一站式供应链物流服务商,业务模式领先,以B2B沃尔玛、虚拟富士康、B2X连锁加盟为未来三大战略发展方向。不同于一般的物流公司,公司主要从事以智力型和资源整合为基础的集成化服务。

“B2B沃尔玛”平台主要用来协助企业和企业之间的贸易融通。“虚拟富士康”将制造商、组件、成品等厂家结合起来,整合上下游厂商。“B2X连锁加盟”提供面向BtoX连锁加盟体系各环节的采购、销售、售后服务、系统

管理一站式供应链服务。目前公司已经建立了粮油、快速消费品、汽车后市场、IT、家电等深度供应链服务平台体系,并将进一步拓宽服务领域。一季报业绩同比大增317%,中报预增值得期待。



物流业重点潜力股票点评